



Tema:  
KIRKEGÅRDE I  
DANMARK OG  
RIGSFELLES-  
SKABET

# KIRKEGÅRDEN

August 2013

33. årgang

# 4

# KIRKEGÅRDE I DANMARK OG RIGSFÆLLESSKABET

**I Danmark er der 2.354 kirker og næsten lige så mange kirkegårde. Selvom Danmark er et lille land, er der alligevel stor forskel på de danske kirkegårde; både i størrelse, udformning og fremtidsudsigter.**

Med dette temanummer - Kirkegårde i Danmark og Rigsfællesskabet – fortælles en lille del af historien om de danske kirkegårde; deres udvikling, særpræg og fælles træk.

I Bekendtgørelse om begravelse og ligbrænding står der bl.a.: ”Kister og askeurner skal jordfæstes på folkekirkens kirkegårde eller andre af kirkeministeriet godkendte begravelsespladser”.

Ca. 99 % af de danske kirkegårde ejes og drives af den danske folkekirke. I København og flere af kommunerne i hovedstadsregionen, drives kirkegårdene af kommunen. I de 5 største byer uden for hovedstadsområdet, er kirkegårdene ligeledes kommunalt drevne.

Nogle få kirkegårde drives af private fonde; som f.eks. kirkegårdene i Sorø, der ejes og drives af Stiftelsen Sorø Akademi og kirkegården i Herlufsholm, der ejes af Stiftelsen Herlufsholm Skole og Gods.

Enkelte kirkegårde ejes og drives af andre trossamfund; som f.eks. den muslimske begravelsesplads i Brøndby, der administreres af Dansk Muslimsk Begravelsesfond, de Mosaiske kirkegårde i København, som administreres af den jødiske

menighed, samt Brødremenighedens kirkegård i Christiansfeld. Selvom folkekirken ejer størsteparten af kirkegårdene i Danmark, betyder det ikke, at de fleste kiste- og urnenedsættelser også finder sted på folkekirkens kirkegårde. I kraft af at de fleste af de store forvaltninger er kommunale, sker en forholdsvis stor del af ned sættelserne på en kommunal kirkegård.

I 2009 blev loven askespredning over åbent hav lempet, hvilket – især i kystnære områder – har medført en markant stigning i antallet af askespredninger.

Hvert år dør der ca. 52.000 personer i Danmark; eller ca. 1 % af den danske befolkning. Lidt over 78 % af de afdøde bliver kremeret, hvilket kan ske på et af landets 19 krematorier. Den danske folkekirke ejer og driver 11 krematorier; de resterende 8 krematorier er kommunalt drevne. De skærpede krav til rensning af røggasserne, førte i løbet af perioden 2010 - 2012 til, at 12 af de danske krematorier blev taget ud af drift; både kommunale og folkekirkelige anlæg.

Også kirkegårdene tilpasses ændrede vilkår. Mange steder udarbejdes langsigtede planer, der har til formål at sikre en hensigtsmæssig udvikling af de danske kirkegårde, således de kan drives på økonomisk forsvarlig vis, samtidig med at kulturværdierne bevares og de fortsat kan fremstå som smukke og velplejede anlæg med en vigtig funktion for samfundet. ■

## REDAKTION

### Redaktør:

Lene Halkjær Jensen,  
Humlebæk Kirkegård  
Tlf. 2624 7228 – Fax 4919 1142  
E-mail: lene.bladet@mail.dk

### Redaktion:

Jens Zorn Thorsen,  
Vejle Kirker og Kirkegårde  
E-mail: jeztho@gmail.com

Tommy Christensen,  
Svendborg Kirkegårde og Krematorium  
E-mail: tc@svendborg-kirkegaarde.dk

Jens Dejgaard Jensen,  
Silkeborg Kirkegårde og Krematorium  
Tlf. 2393 9300  
E-mail: jdj@hvejsel.eu

Jørn Skov  
Tønder Kirkegård  
E-mail: tonder-kirkegaard@mail.tele.dk

Asger Christensen,  
Hørsholm Kirkegård  
E-mail: asger@hoersholmkirkegaard.dk

### Sekretariat:

Foreningen af Danske Kirkegårdsledere  
Hørsholm Kirkegård  
Tlf. 4586 0584 – Fax 4586 4157  
E-mail: kontor@danskekirkegaarde.dk

### Layout og tryk:

Jello ApS  
Tlf. 3145 0050  
E-mail: da@jello.dk

## INDHOLD

---

s. 04	Kære nordiske kolleger
s. 06	Den digitale dødsanmeldelse
s. 10	Biskop Marianne Christiansen
s. 12	Den danske kirkegård før og nu
s. 16	En historisk kirkegård i Jelling som en del af dagligdagen
s. 22	Gladsaxe Kirkegård - Fra landsbykirkegård til moderne bykirkegård
s. 28	Kirkegården ved Hjørpsted Kirke
s. 32	Kirkegårdene i Nuuk
s. 36	Kirkegårdene i Vorupør
s. 38	Skansekirkegården i Hillerød
s. 44	Kirkegården i Thorsminde
s. 46	Profil - Tove Schjellerup Bundgård
s. 50	"En god staude til kirkegården" – Azorella
s. 52	Kort nyt
s. 54	Kalender

---

## FORSIDE

---



Et meget karakteristisk træk i det danske landskab, er de ca. 1.700 middelalderkirker, der mange steder blev opført på højtliggende områder og derfor ses viden om. De fleste middelalderkirker er opført i tilhuggede granitkvadre, frådsten eller røde teglsten og mange er hvidkalkede. Det omfattende kirkebyggeri fandt primært sted i perioden fra det 12. til det 13. århundrede. Kirkerne blev ofte opført i tilknytning til en landsby eller en hovedgård.

Omkring de fleste kirker ligger en mindre kirkegård, der ofte er indrammet af en mur, et hegn eller et stendige. Kirkegårdene har som oftest være i brug gennem flere århundreder og der vil typisk kunne ses gamle og imponante gravminder for slægterne på områdets store gårde og andre af lokalsamfundets betydningsfulde borgere.

Mange af disse kirker og kirkegårde ligger i områder med et faldende befolkningsgrundlag. Kombinationen af fraflytning og den danske folkekirkes dalende medlemstal, giver derfor anledning til store økonomiske udfordringer og en debat om,

hvorvidt alle disse kirker og kirkegårde fortsat kan bevares med deres nuværende funktion.

**Krogstrup Kirke** i Hornsherred stammer fra det 12. århundrede og ligger frit og synligt i landskabet. Den var oprindeligt omgivet af landsbyen Krogstrup. Efter sigende døde alle landsbyens beboere under pesten i det 15. århundrede og landsbyen er siden forsvundet helt.

På kirkegården kan ses gravkammeret for slægten Bille-Brahe, der ejede Svanholm Gods, samt en fællesgrav for pestens ofre.

Foto: Vagn Andersen

---



# KÆRE NORDISKE KOLLEGER

---



Foto: DanNav, GNU Free Documentation Licence

---

**Der skal lyde en stor velkomst til Nordisk Kongres 2013 for Nordisk Forening for Kirkegårde og Krematorier (NFKK). Der afholdes en stor kongres hvert 4. år, og nu er turen kommet til Norge.**

I forbindelse med den Nordiske kongres i Gøteborg 2009, inviterede vore norske kolleger til kongres i Norge. De havde egentlig planlagt kongressen til Ålesund, men efter nærmere overvejelser har de nu valgt Oslo som værtsby. Der skal lyde en stor tak til vores norske kolleger for dette valg.

Ålesund er nu også en smuk og dejlig by, men det var mere besværligt og omkostningsfyldt at komme til Ålesund fra alle de øvrige Nordiske lande.

Nu vil vi alle sammen se frem til nogle udbytterige dage sammen med en masse gode kirkegårds folk fra alle de

Nordiske lande. Det er jo her vi kan benytte lejligheden til at skabe nye kontakter med vores nordiske kolleger.

I dagene 6. – 8. september 2017 vil NFKK så indbyde til kongres i Danmark. Vi vil se frem til hvad vore danske kolleger har at fremlægge ved præsentationen af den næste Nordiske kongres.

Til slut skal der lyde en rigtig stor tak til vores norske venner for det enorme arbejde som de har udført for at kongressen kan gennemføres.

På bestyrelsens vegne

Klaus Frederiksen  
Ordførende

---

# Unik kistevogn

gør håndteringen enkel og ubesværet  
for blot 1 medarbejder



Balle Innovation har videreudviklet på den unikke kistevogn. Det gør det ganske let og ubesværet for blot en enkelt medarbejder at håndtere kister.

Vognen er eldrevet og med indbygget sakslift, som løfter op til 400 kg fra lavt leje til 2 meters højde.

Kombineret med et hyldesystem med udtræk i 3 højder giver vognen mulighed for opbevaring af tre gange så mange kister på den samme plads.

Se evt. mere om kistevognen på [www.balleinnovation.dk](http://www.balleinnovation.dk)



---

**Udviklet i samarbejde  
med kirkegårdsleder!**

---

# Balle

INNOVATION

Verdisvej 8 · 7400 Herning · HansBalle@mail.tele.dk  
Hans mobil: 2210 4950 · Martin mobil: 2247 7434  
[www.balleinnovation.dk](http://www.balleinnovation.dk)

# DEN DIGITALE DØDSANMELDELSE



Af Frank Kragelund Hansen, frank.hansen@eg.dk  
Salg til kirkegårdsbranchen, EG – Brandsoft

**Som leverandør af it-løsninger til bedemænd, krematorier og kirkegårde har indførelsen af den digitale dødsanmeldelse stor betydning for de systemer, vi udvikler i EG-Brandsoft. Der er tale om en helt ny måde at udveksle oplysninger på; på tværs af de brancher vi arbejder med. Jeg vil prøve at give et overblik over, hvilke konsekvenser digitaliseringen har for vores brugere.**

Med den digitale dødsanmeldelse får vi en ny måde at udveksle informationer imellem bedemand, pårørende, begravelsesmyndighed, krematorium og kirkegård. Bedemanden eller den pårørende foretager anmeldelsen enten via bedemandssystemet eller ved at indtaste oplysninger i borgerportalen [www.borger.dk](http://www.borger.dk). Er indberetningen foretaget af bedemanden på vegne af pårørende, skal der underskrives en fuldmagt, så bedemanden kan indberette digitalt på vegne af anmelderen.

Bedemanden skal bruge NemID eller NemID Ehverv ved aflevering. Foretager en pårørende selv anmeldelsen på [www.borger.dk](http://www.borger.dk), skal dette ske med brug af NemID. Anmeldelsen indeholder, som i papirudgaven, oplysninger om afdøde, pårørende, handlingen og begravelsesform herunder naturligvis krematorie- og kirkegårdsoplysninger.

Såfremt anmeldelsen omfatter et forhold, hvor:

- Afdøde ikke har et CPR-nummer.
- Liget eller asken skal føres til udlandet.
- Asken skal anbringes på anden måde end på en kirkegård eller spredes over åbent hav.
- Er en dødfødsel.

kan anmeldelsen ikke indsendes digitalt. Her skal indberetningen fortsat foregå på papir.

Efter aflevering af anmeldelsen fra bedemandssystemet eller fra [www.borger.dk](http://www.borger.dk), modtages dødsanmeldelsen i PersonSag (begravelsesmyndighedens sagsbehandlingssystem), og den kan nu ses af begravelsesmyndigheden, som behandler den. Godkendelsen sker i PersonSag systemet. Begravelsesmyndigheden skal, for at kunne træffe afgørelse i en sag, også være i besiddelse af dødsattesten, som også i de fleste tilfælde vil indgå digitalt til PersonSAG via National Sundheds It. I disse tilfælde ajourføres dødsfaldet med det samme i CPR. I de tilfælde, hvor den ikke modtages digitalt vil begravelsesmyndigheden taste den ind i PersonSAG og klikke for at registrere dødsfaldet i CPR.

## Forbindelsen til krematoriesystemet

Når krematoriet i løbet af efteråret bliver koblet til den digitale dødsanmeldelse, er det muligt, på det tidspunkt hvor anmeldelsen sker, at se at der er en sag på vej. Dette sker via et skærmbillede, der viser anmeldelser til kremation på krematoriet. Så længe anmeldelsen ikke er godkendt, kan sagen ikke udtages til kremation. Samme skærm indeholder en visning af godkendte anmeldelser, som endnu ikke har fået påført brændingsdato. Såfremt anmeldelsen er knyttet til en sag, vil sagsnummer fremgå af skærmen.

Inde på den enkelte sag vil oplysning om godkendelse automatisk blive ajourført. Det samme gælder andre informationer fra anmeldelsen.

Når krematoriet har foretaget kremering og påført brændingsnummer og brændingsdato, vil disse oplysninger, sammen med oplysninger om nedsættelses kirkegården, blive sendt retur til PersonSag.

### Forbindelsen til kirkegårdssystemet

Kirkegården kan, via kirkegårdssystemets opkobling til den digitale dødsanmeldelse, se hvilke sager der er på vej. Afdøde kan fra denne skærm overføres til gravsted, og pårørende kan overføres som debitor. Når kirkegården foretager overførslen til gravsted, vil oplysning om faktisk nedsættelsesdato blive overført til PersonSag. Bedemanden kan undervejs i forløbet se den aktuelle status på de sager, han selv har indberettet. Dette sker inde fra bedemandssystemet.

### Sammenfatning

Som det fremgår af ovenstående, medfører digitaliseringen altså færre indtastninger, hurtigere ajourføring og bedre overblik.

For at et krematorium og en kirkegård kan blive koblet på

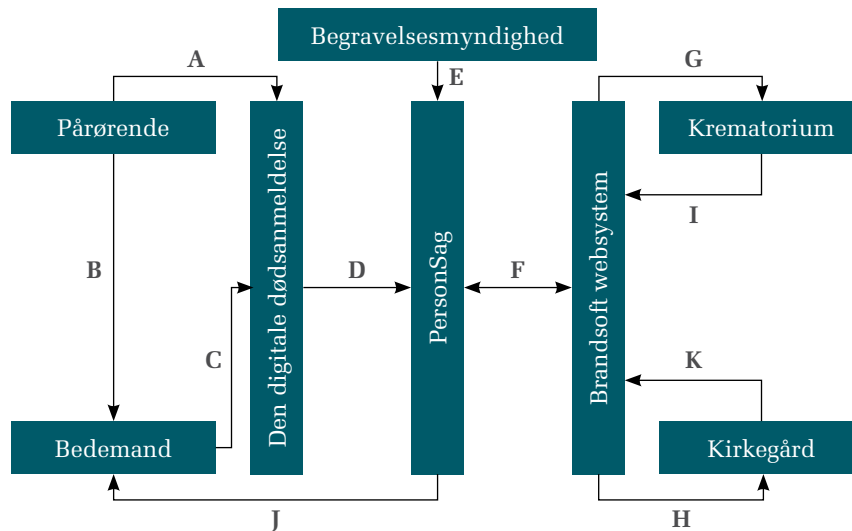
den digitale dødsanmeldelse, skal stedets GIAS nummer registreres hos Brandsoft. I skrivende stund er der endnu ikke en færdig model for hvorledes denne registrering vil skulle ske. Vi vil holde vores brugere informeret på [www.kirkeportal.dk](http://www.kirkeportal.dk).

Så længe krematoriet og kirkegården ikke er koblet på den digitale dødsanmeldelse, vil dødsanmeldelsen blive fremsendt med almindelig post på papir.

Det kan altså godt lade sig gøre at drive en kirkegård uden tilkobling til den digitale dødsanmeldelse, men det vil naturligvis medføre en længere sagsbehandling, alene på grund af den længere leveringstid med almindelig post. Vi forventer, at vi i løbet af august/september vil få krematorierne koblet på, og meget hurtigt herefter vil vi kunne tilbyde kirkegårdene muligheden. ■

### Figur til beskrivelse af forløb

Her er et overblik over rækkefølgen og udvekslingen af informationer i forbindelse med den digitale dødsanmeldelse.



### Forklaring til figuren:

- A Pårørende foretager selv dødsanmeldelsen via borger.dk. Ved aflevering benyttes NemID.
- B Den pårørende underskriver en fuldmagt til bedemanden, såfremt det er bedemanden der skal foretage anmeldelsen.
- C Bedemanden afleverer anmeldelsen fra sit bedemandssystem via en snitflade. Eller bedemanden indtaster anmeldelsen via borger.dk. Ved aflevering benyttes digital virksomhedssignatur.
- D Ved aflevering er data fra anmeldelsen synlige i PersonSag.
- E Begravelsesmyndigheden godkender anmeldelsen.
- F Via krematorier og kirkegårdes GIAS nummer overføres data til Brandsoft Webservice. Ajourførte data leveres tilbage.
- G Krematoriet kan se sagen efter punkt A eller C, og afgørelsen efter punkt E.
- H Kirkegården kan se sagen efter punkt A eller C, og afgørelsen efter punkt E.
- I Ved kremering afleverer krematoriet oplysning om kremeringsdato, brændingsnr. og nedsættelses kirkegård
- J Bedemanden kan via sin snitflade se hvornår en afleveret sag er afgjort og hvornår kremering har fundet sted.
- K Ved nedsættelse afleverer kirkegården oplysning om nedsættelses dato.

# HAVE OG LANDSKAB 2013

**209 udstillere fra et bredt spektrum af den grønne branche har allerede købt standplads på udstillingen og der bliver nok at se på. Udstillingen finder sted på Selandia CEU i Slagelse den 28. til 30. august.**

Temaet for årets udstilling er Innovation. Temaet er valgt fordi det afspejler den tendens, der ses indenfor branchen i disse tider. Krisen har tvunget producenterne til at tænke i nye baner, for behovene er de samme som før, men kunderne har generelt færre penge til rådighed. De klimamæssige udfordringer spiller også ind, så trenden går i retning af en mere bæredygtig, effektiv og klimatilpasset branche.

Det kan man bl.a. se mere om på Skov & Landskabs stand, hvor man kan få mere viden om vandgennemtrængelige belægninger og få en god snak med forskerne om problemer, muligheder og erfaringer med den praktiske brug af disse belægninger. En god dialog med praktikerne, kan nemlig hjælpe forskerne med til at målrette forskningen endnu mere.

Danske Anlægsgartnere har fokus på beplantede altaner, grønne tage og insitustøbt beton, hvor betonen kan støbes i fantasifulde former, der har utallige muligheder for at tilpasses det enkelte projekt.

Den nye "Kvalitetsstandard for planteskoletræer" præsenteres i en lille skov af højstammede gade- og vejtræer, flerstammede og søjleformede træer, samt stambuske. Standen præsenteres af Danske Planteskoler, der også - i samarbejde med Danske Anlægsgartnere - har lavet en stand med fokus

på korrekt plantning af de nu kvalitetsbeskrevne planter. Maskinleverandørerne, Park, Vej & Anlæg satser også på innovation. Der skal leveres maskiner, der både er energieffektive, miljøvenlige og sparer på mandetimerne. De enkelte leverandørers bedste bud på en innovativ maskine, markeres med et skilt på de enkelte stande.

I år kan besøgende på Have og Landskab 2013 også være med til at kåre det bedste bud på fremtidens forhåve. Landets landskabsarkitektstuderende har indsendt deres forslag til en konkurrence om "Rækkehus-forhaven anno 2013". De 3 bedste forslag er realiseret i naturlig størrelse på Have og Landskab. Det er nu op til udstillingens besøgende at kåre den endelige vinder af konkurrencen.

Der vil være masser at se på - og en stor sandsynlighed for at møde kolleger, tidligere arbejdskammerater osv.: I løbet af de tre dage besøges Have og Landskabsudstillingen af omkring en tredjedel af alle, der er beskæftiget indenfor branchen.

#### Åbningstider:

Onsdag d. 28. august 2013 kl. 9.00 - 16.00

Torsdag d. 29. august 2013 kl. 9.00 - 19.00

Fredag d. 30. august 2013 kl. 9.00 - 16.00

Der er gratis entré ved aflevering af udfyldt gæstekort.

#### Selandia - CEU

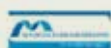
Jernbjerggården

C.A. Olesensvej 2

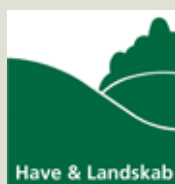
4200 Slagelse



**INNOVATION**  
somm skaber værdi...



Temaet for årets udstilling er Innovation. Kig efter skiltet for at finde de mest innovative maskiner på medlemmerne af Brancheforeningen Maskinleverandørernes stande.



#### Arrangører:

Skov & Landskab, Københavns

Universitet

Danske Anlægsgartnere

Danske Planteskoler

Maskinleverandørerne





Dansk produceret tilbehør til kirker, kirkegårde, kapeller og krematorier.

Standard- og kundespecificeret fremstilling i alm. stål, rustfri, aluminium og træ.

Egen pulverlakerings afdeling, valgfrit farvevalg.

Kontakt os for et uforpligtigende besøg, vi har kørende konsulenter over hele landet.

Besøg os på Nordisk Kongres i Oslo 4. - 6 september – du finder os på plads / stand 10

*Alle viste vogne er leveret til Fælleskrematoriet i Ringsted*

*Katafalk med kirsebærbeklædning*

*Elektrisk højdeindstillelig katafalk*

*Omlægningsvogn*

*Urnevogn*



JAS Kibæk A/S  
Lyager 9  
6933 Kibæk

tlf : 97191044 - JAS@JAS.dk  
www.JAS.dk

# HAVE & LANDSKAB 2013

SLAGELSE 28.-30. AUGUST 2013

Besøg årets største udstilling for fagfolk  
inden for have, park og landskab


## ARRANGØRER:

Danske Anlægsgartnere

Skov og Landskab

Maskinleverandørerne  
Park, Vej og Anlæg

Danske Planteskoler

 Følg os på

Facebook.com/HaveogLandskab

Læs alt om udstillingen på

**WWW.HL13.DK**



Udstillingen finder sted på  
Selandia – Jernbjerggården, C.A. Olesensvej, Slagelse



**2013**

# BISKOP MARIANNE CHRISTIANSEN



Tekst og foto af Jens Zorn Thorsen,  
jeztho@gmail.com



Sjælesorg foregår på kirkegården: Biskop Marianne Christiansen mener, det ville være forkert at adskille kirkegårdene fra Folkekirken.

## **Den nyvalgte biskop over Haderslev Stift, Marianne Christiansen, svarer på spørgsmål vedrørende kirkegårdene.**

Flyttekasserne var ikke pakket ud endnu. Ikke desto mindre var der to ledige stole i kontoret, med en inspirerende udsigt ud over haven og Haderslev Dam. Ligeså inspirerende blev samtalen om kirkegårde.

### **De danske kirkegårde er noget særligt dansk**

Marianne Christiansens referencer til kirkegårde er mang-

foldige, men kirkegården i Løgumkloster blev naturligt fremhævet for dens skønhed og frodighed, da Marianne Christiansen kender den godt fra sit seneste embede i Løgumkloster.

For Marianne Christiansen er de danske kirkegårde noget særligt dansk, og udtrykker de fleste danskers holdning til velfriserede haver og smukke velplejede grønne områder, selv om vi er midt i en økonomisk krise.

Men det giver mening at kirkegårdene er velplejede, fordi

forsøgene på at spare på vedligeholdelsen af kirkegårdenes fælles arealer, oftest bliver mødt med skuffede miner fra de trofaste kirkegårdsbesøgende, som relaterer deres egne havers standard til den standard, der burde være på en kirkegård eller andre steder i det offentlige rum.

#### Kirkegårdene er en væsentlig del af Folkekirken

Kirkegårdene er for Marianne Christiansen helt specielle og en væsentlig del af den danske folkekirke. Her foregår også sorgbearbejdningen - og netop kirkegårdens rammer giver gode muligheder for at finde roen og fordybelsen. Rammerne udgøres af flere elementer på kirkegårdene, hække, hegn, grusstier, græsarealer og karakteristiske træer og buske. Men fælles for alle elementerne er den menneskelige plan, udført med omtanke og med det formål at skabe gode rammer for ro og fordybelse. Der er f.eks. en grund til at man ikke løber på en kirkegård: Det forstyrrer roen.

For Marianne Christiansen er nogle af de bedste oplevelser på kirkegården forbundet med selve højtideligheden; begravelsen eller urnenedsættelsen på en kirkegård. Ritualerne og den fysiske ramme, der knytter sig til handlingen, skal spille sammen og er afgørende for en god oplevelse.

Efter Marianne Christiansens mening, vil det derfor være forkert at skille kirkegårdene fra Folkekirken, da kirkegårdene rummer en væsentlig del af det social- og sorgarbejde, der udføres af menighedsrådene og det kirkelige personale i kirkerne og på kirkegårdene.

#### På kirkegården samles vi i døden

De danske kirkegårde, som et sted hvor vi i døden er

samlet, uanset hvem vi er og hvor vi kommer fra, har betydning. Det virker endnu ikke rigtigt, efter Marianne Christiansens mening, at det er muligt at blive spredt over havet eller begravet i en skov udenfor kirkegården. Ikke at handlingen er forkert, men ved at der derved sker en spredning af de døde, i stedet for en samling indenfor kirkegårdenes fysiske rammer. Især da Folkekirken kan efterkomme alle begravelsesformer indenfor de nuværende kirkegårdes rammer.

Registrering og fredning af monumenter er vigtige for den lokale historiefortælling og det er vigtigt at menighedsrådene medvirker i processen.

#### Eftertanke

Biskop over Haderslev stift, Marianne Christiansen anbefaler eventyret af HC Andersen: "Et godt humør". Herfra et udpluk til eftertanke: "Lad os gå mellem gravene! Hver af disse er som en lukket bog med ryggen op ad, man kan læse titlen, som siger hvad bogen indeholder og siger dog ingenting; men jeg ved besked, ved det fra min fader og fra mig selv." ■

#### Biskoppen

Biskoppen er den øverste myndighed i kirkelige sager i stiftet. Biskoppen er bl.a. ansvarlig for fordelingen af præstestillinger i stiftet, og fører tilsyn med præsterne. Biskoppen fører tilsyn med forretningsgangen i menighedsråd og provstiudvalg, og er på en række områder klageinstans i forhold til deres afgørelser.

Biskoppen vælges af alle valgte menighedsrådsmedlemmer og præster i et stift.



Vi har et bredt sortiment og er leveringsdygtige i:

- Buske, træer og stedsegrønne til mange forskellige formål
- Rhododendron i varierende typer med smukke farver
- Roser, stauder, græsser og bunddække i en bred farvepalet

Alle planter leveres i høj kvalitet og det er altid muligt at få et godt tilbud på større planteleverancer.

# Vejenbrød Planteskole <sup>AS</sup>

Vejenbrødvej 25 - 2980 Kokkedal - Tlf. 48 28 01 77 - Fax. 48 28 01 96

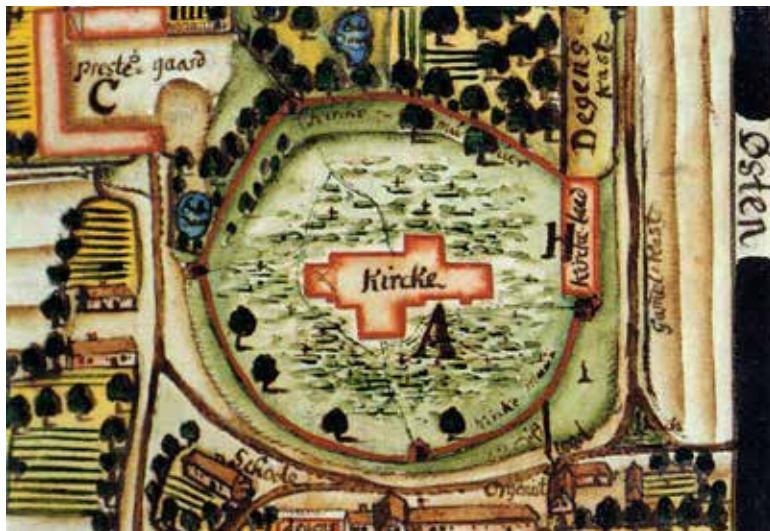
[www.vp-as.dk](http://www.vp-as.dk) - [salg@vp-as.dk](mailto:salg@vp-as.dk)



# DEN DANSKE KIRKEGÅRD FØR OG NU



Af Susanne Guldager, sg.landskab@mail.dk  
landskabsarkitekt mdl, tidligere kirkegårdsconsulent i Roskilde Stift



St. Rise, Ærø ca. 1734 – Kirken ligger centralt i landsbyen, omgivet af kirkegård, præstegård, kirkelade, skole og degnens og organistens huse.



Bregninge kirkegård på Tåsinge. Ved 1800-tallets slutning var mange landsbykirkegårde præget af tætliggende gravsteder med gitre og hække. Gravstedshaven er ved at tage form. Helhedsindtrykket er charmerende, men rodet og der savnes gange. Foto: Georg Georgsen, 1924.

**De nordiske kirkegårde har det til fælles, at de er grønne. Alligevel er der markante forskelle mellem landene og fra egn til egn. Landskabet, som kirkegården er en del af, spiller i den forbindelse en vigtig rolle og det gør de lokale traditioner også.**

En kort rejse gennem historien tager afsæt i de ældste anlæg, hvor middelalder diget afgrænser den indviende jord. Det kirkelige anlægs opbygning med kirken i centrum og de øst-vest orienterede grave på kirkegården udtrykker en rituel orden og anlæggets afgrænsning med dige eller mur beskytter gravfreden og danner en karakterfuldt arkitek-

tonisk ramme om helheden. Sådan har det været fra de første kirkebyggeriers tid i hele Norden.

De store træer og gravstedshækkene er vigtige grundelementer i det vi i dag forstår ved dansk kirkegårdstradition. Men sådan har det ikke altid været. Kirkegårdene er som andre grønne anlæg påvirket af tiden og har derfor løbende forandret sig.

## 1500-tallets kirkegård

Middelalderens kirkegård ved vi kun ganske lidt om, men fra tiden efter reformationen er der beretninger om



kirkegårde dækket af græs. Gravene var formet som tuer, der lå spredt over kirkegårdens arealer. Græstæppet var datidens fællesgrav. Der var ingen stier og kun nogle få af gravene var markeret med ligsten, gravtræer eller trækors. Smukt var det som symbolsk udtryk, at tuen blev slettet når graven faldt sammen og graven igen gled i et med det omkringliggende græstæppe.

Kirkegården var et enkelt og ydmygt sted. Måske fordi kirkegården blev opfattet som en mellemstation på vejen mod opstandelsen og det ikke som i dag var mindet om den afdøde, men glæden ved det forventede gensyn, der optog sindene.

### De dødes haver

Den græsklædte kirkegård var gravplads for menigmand. De rige og fornemme kunne skaffe sig ret til begravelse i kirkebygningen. Men den større viden om hygiejniske forhold, man fik i løbet af 1700-tallet, førte i 1805 til et forbud mod kistenedsættelser i kirkerne. Forbuddet var begrundet i sundhedsfaren, men tiden var også en oprørstid med bondefrigørelse og oplysning. De nye naturvidenskaber førte til et ændret syn på døden og på naturen. At hvile i naturens skød blev en måde, hvorpå man kunne forlige sig med dødens realitet og begravelsespladsen fik ny status.

I løbet af 1800-tallet erstattes tuegravene ganske langsomt af det vi i dag kalder gravstedshaven, som er det individuelle familiegravsted afgrænset som en have med hæk, gitter eller stenkant. Døden blev omskrevet til søvnen og naturkræfterne blev et udtryk for evigheden. Derved blev kirkegården stedet, hvor de levende kunne forlænge livet ind i døden gennem omsorgen for gravstedet. Der udviklede sig en mindekultur.

Med forbuddet mod begravelser i kirken blev kirkegården for alle uanset rang, stand og økonomi. Det sociale hierarki i den verdslige verden blev videreført på kirkegården, hvor de store forskelle afspejler sig i gravenes størrelse og udsmykning. Efterhånden som der kom flere grave, kommer kirkegården til at se usammenhængende og rodet ud. Vi er i en forandringstid og den nye kirkegård har endnu ikke fundet sin form.

### Den regulerede begravelsesplads

Det rodede udtryk og den pladsmangel, der efterhånden kom til at præge mange kirkegårde, medførte et behov for regulering. I 1922 kom en ny lov, der skulle sikre orden og hensigtsmæssig indretning af landets kirkegårde - lov om vedligeholdelse af kirker og kirkegårde med tilhørende anordning af 1927. Det kom til at sætte sit præg på 1900-tallets udvikling.

I første omgang blev det til de lige liniers systematik, med gravsteder i lange rækker adskilt af ryg-, for- og sidehække. Den nye orden, hvor den selvgroede, usystematiske gravstedsstruktur reguleres til et regelmæssigt parcelmønster, betyder tab af charme, variation og intensitet. Reguleringerne var helt igennem præget af rationel tankegang, men blev gennemført over en meget lang periode og nogle steder kun for dele af kirkegården. Derfor kan man stadig opleve rester af 1800-tallets kirkegård, med fine gravstedsgrit, uregulerede gravstedskvarterer uden stier og store familiegravsteder. Det er her vi finder de bevarelsesværdige elementer fra den romantiske periode og andre kulturspor, der fortæller anlæggets lange historie. Men der er også nyanlæg fra begyndelsen af 1900-tallet, hvor det fysiske udtryk nuanceres. Disse anlæg er bygget hierarkisk op som nyklassicistiske mønsteranlæg, med hovedakser og sidegange og med hækrum og træer i alléer. Det betyder en ny struktur på kirkegården, hvor dekorative elementer bliver brugt til at skabe variation og fornøjelse. Sådanne anlæg etableres især i byerne.

### Ligbrændingens indførelse

De næste afgørende forandringer på kirkegårdene skyldes ligbrændingens indførelse. Det sker omkring år 1900. I begyndelsen går det langsomt, men efterhånden tager det fart. Flere og flere vælger kremering og mange urner nedsættes i perioden frem til 1970'erne i de anonyme fællesgrave, der skaffes plads til overalt. Denne udvikling får afgørende betydning for kirkegården. Det bliver vanskeligt at fastholde strukturen i de gamle anlæg, der ikke modsvarer den nye begravelsesform og de nye ønsker. Den store interesse for urnenedsættelser i perioden fra 1950 bidrager til, at selve gravstedet ændrer form og betydning. Mindekulturen knyttet til familiegravstedet vælges fra og afløses af det fælles mindesmærke på den anonyme fællesgrav. I dag hvor 78% af alle døde kremeres er det traditionelle familiegravsted mange steder ved at have udspillet sin rolle. Gravstedshækkene forsvinder og græsset, som i mange år har været fortrængt fra kirkegården, ses igen i anlæggene.

### Det arkitektoniske udtryk

Men de demografiske ændringer i 1900-tallet, med flytninger fra land til by, nødvendiggjorde også kirkegårdsudvidelser og helt nye kirkegårdsanlæg. Disse blev formet efter de moderne idealer, der udviklede sig med modernismen. Perioden 1945 – 1965 blev en guldalder for nye kirkegårdsanlæg i Danmark. Mange af anlæggene blev tegnet af landskabsarkitekter og fik et arkitektonisk udtryk.

Karakteristisk for den moderne kirkegård er friere former og flere valgmuligheder hvad angår gravtype. Kirkegården



Viestrup kirkegård i Sønderjylland blev reguleret for mange år siden. I dag ligger gravstederne i rækker adskilt af stier. Randtræerne holder sammen på helheden og markerer kirkegårdsanlægget i landskabet.



Kirkegårdsudvidelsen i Frederikssund er et moderne anlæg fra 1970'erne, tegnet af Knud Lund-Sørensen og Sonia Poll. De smukke gravrum er indrettet til urnenedsættelser og ophold.

skulle ikke længere lukke sig indad, men i stedet åbne sig med kontakt til natur og landskab og på den måde symbolisere en større sammenhæng. Desuden blev græs igen et bærende element og bidrager til at mange kirkegårde i dag opleves som parker. Funktionen skjules bag hække og mellemrummene mellem gravgårdene får egen værdi og kan bruges bredt blandt andet til rekreative formål. Den moderne kirkegård er rummelig.

### Ny tid til forandring

Nu i det 21. århundrede er det igen tid til forandring. Helt aktuelt er der fokus på driftsøkonomien og dermed et behov for at kunne dokumentere udgifter og tilbyde prisbillige gravtyper. Urnehaver med blomster, hvor de enkelte gravsteder er markeret med et gravminde eller en natursten er efterspurgt. Men mest populært er de såkaldte 'pladsgrave' med en navneplade anbragt i niveau med græsset. Denne form er i dag ved at erstatte den fællesgrav, hvor urnerne nedsættes anonymt omkring et fællesmonument.

Såvel det fornuftsprægede med de praktiske forhold og økonomien i centrum, som det følelsesmæssige knyttet til sorg, eftertanke og åndelighed har påvirket kirkegården gennem tiderne. Det praktiske og det følelsesmæssige har været tillagt forskellig vægt, men i dag vægtes både ønsker om billige gravformer og ønsker om at kunne udtrykke sig personligt gennem gravstedets pyntning. Det er en udfordring. Fremtidens kirkegård skal indrettes så de forskellige ønsker kan imødekomme på harmonisk måde indenfor en overordnet ramme, der sikrer helheden. Risi-

koen er at vi igen får kirkegårde præget af tilfældighed og manglende orden, som vi kender fra 1800- og 1900 tallets begyndelse.

En anden udfordring er, at kirkegården i dag, i modsætning til tidligere, skal kunne rumme andre trossamfund, der ønsker at indrette egne afdelinger. Det er en spændende udvikling for nok har inspiration udefra gennem tiderne fundet vej over landegrænserne til den danske kirkegård, men kirkegården har traditionelt været for medlemmer af folkekirken. I dag er der flere eksempler på at den danske folkekirke kan rumme begravelsespladser for forskellige trossamfund med hver deres normer og traditioner.

### Kulturarven

Men hvad sker der med de historiske anlæg, hvor kiste-gravstederne er på vej til at blive overflødige og efterlader det traditionelle kirkegårdsanlæg i krise. Det er et vanskeligt, men meget aktuelt spørgsmål på mange danske kirkegårde, hvor kremeringsprocenten er høj og bruger ønsker og økonomi trækker i mange retninger. At bevare kirkegårdenes kulturværdier kræver fremsynet planlægning, hvor der udstikkes retningslinier for bevaring og videreudvikling af det enkelte anlæg på baggrund af en grundig analyse af forholdene det pågældende sted. Ikke to kirkegårde er ens. Mens nogle affolkes er andre i pladsnød, det afhænger af demografien. En af de aktuelle udfordringer er at sikre de bevaringsværdige træk i de ældste anlæg og efter behov forny ved at omlægge, udvikle og indpasse nye strukturer og gravstedsformer.

Kirkegårdene skal fortsat fungere som velplejede og vel-fungerende brugsanlæg og udvikle sig i takt med tiden på harmonisk måde.

Vi har i Danmark mange kirkegårdsanlæg, der repræsenterer vores kulturarv på fornemste måde. Nogle af disse er umistelige og andre er i høj grad bevaringsværdige. I den netop udsendte rapport om kirkelukninger, jf. rapport fra arbejdsgruppen om folkekirkens kirker, der helt eller delvis tages ud af brug, er det blevet foreslået, at man udpeger særligt bevaringsværdige kirkegårdsanlæg. En sådan udpegning, der skal foretages efter nøje fastlagte kriterier, har primært til formål at bevare særligt karakteristiske og værdifulde udtryk for den danske kirkegårds kultur gennem tiderne. Forhåbentlig giver dette også anledning til

en tiltrængt debat om kirkegårdens betydning for nutidsmennesket og om de kulturhistoriske anlægs umistelighed og fremtid.

*Kilder:*

Ministeriet for Ligestilling og Kirke 2013: Rapport fra arbejdsgruppen om folkekirkens kirker, der helt eller delvis tages ud af brug

Susanne Guldager (red) 2005: Den danske kirkegård tradition og fornyelse – en eksempelsamling

Niels Jørgen Poulsen 2003: De græsklædte grave. Landsbykirkegården fra grønning til haveanlæg ■



**Lyng Naturgødning ApS**  
e-muld

**Muld • Spagnum • Barkflis • Træflis  
Topdressing • Grus • Granitskærver**

Levering med lastbil eller afhent selv  
Container udlejning

- også i bigbags

**www.l-n-g.dk**

Slangerupvej 16 · 3540 Lyng · 48 18 73 50



Telefon 86 52 17 77 | Mobil 23 32 90 27

**Wad**  
LANDSKABSARKITEKTER A/S

Naturkirkegårde | Udvidelser | Omlægninger | Kirkegårdsinventar

Helhedsplaner til kirkegårde | Plejeplaner

Dr. Margrethes Vej 71 | 8200 Århus N | www.wadlandskab.dk

Kirkegården er vores speciale, kontakt os for referencer eller uforpligtende samtale



**En Walker gør den svære plæne til en ren "walk over"**

Overlegen manøvrerevne med Zereturn og frontmonteret klipper

Perfekt klipperesultat på den halve tid

Effektiv opsamling - selv ukrudtsfro suges op

Driftssikker og nem at service

**Hansen & Kølsholm**

Billedskærvej 15  
5230 Odense M  
Tlf. 66 11 75 32  
Mobil 20 23 75 32

Kontakt os for en uforpligtende demonstration



**WITTENBERG**  
PLANTESKOLE

Dorrit & Palle Andreassen  
Nørremarksvej 54  
5690 Tommerup  
CVR 61077014  
Tlf 64 762270

Thuja & Buksbomhæk til kirkegårde.

Se priser og aktuelle størrelser på:  
[www.wittenbergplanteskole.dk](http://www.wittenbergplanteskole.dk)



# EN HISTORISK KIRKE- GÅRD I JELLING SOM EN DEL AF DAGLIGDAGEN



Af Leif Arffmann, lar@km.dk  
Provst, Vejle Provsti



På Sydkirkegården skal mest muligt af den nuværende gravstedsstruktur bevares. Over tid skal den tilpasses, så der bliver stiadgang til alle gravsteder og maskingravning muliggøres. Foto: Brams, GNU Free Documentation Licence.

**Jelling Kirkegårds placering ved de to kæmpegravhøje og Jellingstenene, gør udviklingen af kirkegården til en særlig udfordring. Jellingstenene og de to kæmpegravhøje (Jellingmonumenterne) er optaget på UNESCO's verdensarvsliste. Kirkegårdens udviklingsplan er derfor tilpasset helhedsplanen for monumentområdet.**

I forbindelse med arbejdet med Monumentplanen for Jelling stod det på et tidligt tidspunkt klart, at Jelling Kirkegård udgjorde en særlig udfordring. Ville det være muligt at opretholde kirkegården som sognets kirkegård, samtidig med at der måtte påregnes en større turistmæs-

sig tilstrømning til området omkring kirkegården, ja på selve Jelling Kirkegård i de kommende år? Nu er denne udfordring ikke af ny dato. Således har begravelsespladser til alle tider måttet leve i dobbeltheden: Afsondring og tilstrømning. Valfarts- og pilgrimsrejser til kristne begravelsespladser lige siden Oldkirken fortæller tydeligt herom, og skulle nogen have fornemmelse for denne dobbelthed, så må det være den kristne kirke, der har levet med problemstillingen i ganske mange år.

Jelling Menighedsråd besluttede derfor at søge udarbejdet en udviklingsplan for Jelling Kirkegård, således at





Foto: Alicudi, GNU Free Documentation Licence



Foto: Jürgen Howaldt, GNU Free Documentation Licence

Jellingstenene og de 2 kæmpegravhøje er optaget på UNESCO's verdensarvsliste, idet de afspejler den første officielle overgang fra hedenskab til kristendom i Danmark.

der nu findes et ædrueligt grundlag for at arbejde med kirkegårdens udseende i de næste 50 år. Menighedsrådet henvendte sig til landsskabsarkitekt Mette Fauerskov og bad hende om at udarbejde forslag til udviklingsplan. Dette førte til udarbejdelse af en ideskitse i januar 2012 og et dispositionsforslag i oktober 2012. Forslaget er blevet behandlet af Vejle Provstiudvalg og Haderslev Stift og der er med enkelte bemærkninger sket godkendelse fra Haderslev Stift den 12. april 2013.

### Nordkirkegården

Den mest markante ændring vil ske på Nordkirkegården, det vil sige det kirkegårdsafsnit, der er beliggende nord for Nordhøjen. Dette sker i overensstemmelse med en generalplan tilbage fra midten af 1980'erne, hvor der mellem flere myndigheder var enighed om, at den nordlige kirkegård skulle udformes således, at gravminderne skulle være liggende og beplantningen af begrænset højde. Det vil sige, at kirkegården efterhånden kommer til at ændre udseende i væsentlig grad.

Principperne er følgende:

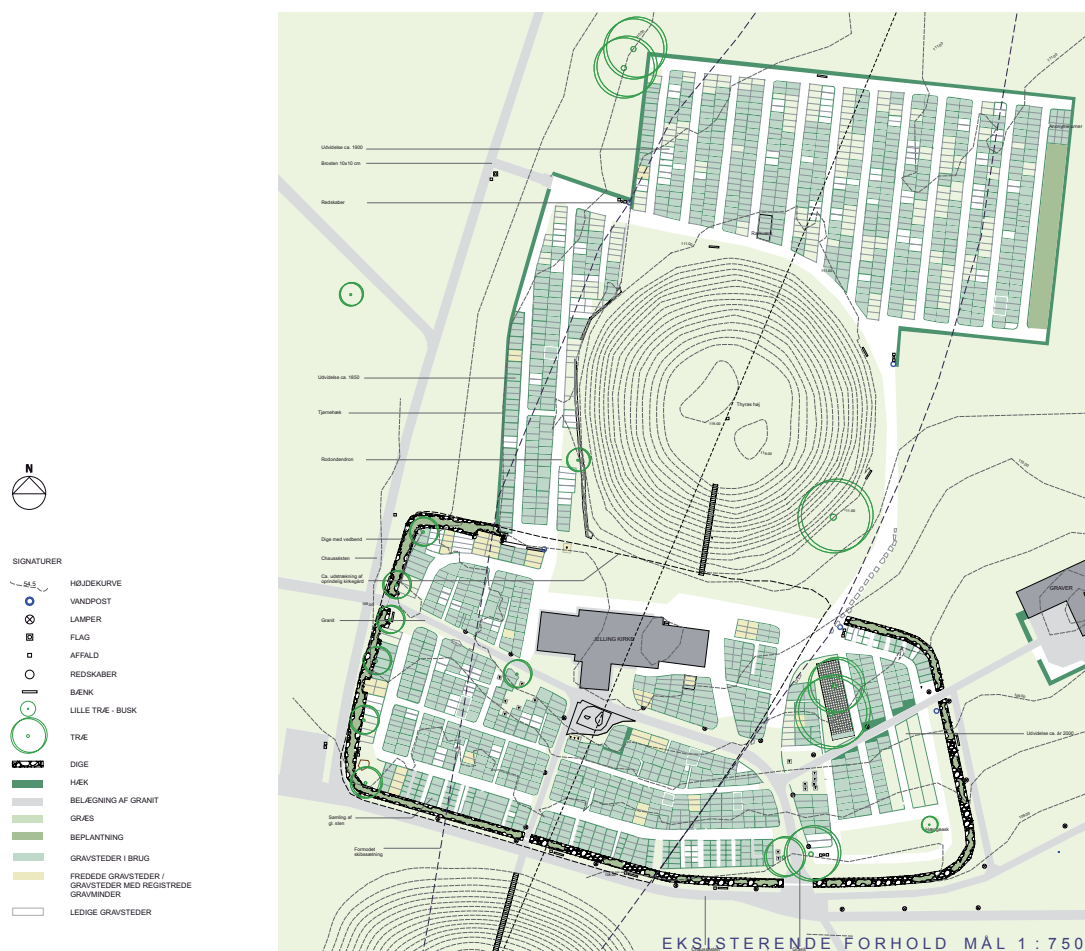
Nordkirkegården udvides ca. 13 m mod nord og ca. 12 m mod vest. Kirkegårdens historiske afgrænsninger mod øst og syd fastholdes. Med denne udvidelse vil der være tilstrækkelig mange gravpladser på kirkegården som helhed. Begrundelsen for at udvide mod vest er hensynet til to markante, eksisterende træer, d.v.s. kastanje og ahorn, der ønskes bevaret. Det nye dige kan derved etableres i tilstrækkelig afstand til, at træerne ikke tager skade af jordopfyldningen.

Kirkegården skal således være et "anlæg på fladen", med gravminder placeret vandret i en bunddækkende beplantning. Det ville være hensigtsmæssigt, at det meste af beplantningen er synlig om vinteren, så den hele året giver en smuk ramme omkring det enkelte gravminde.

Kirkegården får et "parkpræget" udtryk, og beplantningen skal understøtte det parkprægede udtryk. Dermed være også sagt, at beplantningen skal have årstidsvariation og i begrænset omfang højdevariation.

Der plantes selvsagt ikke træer, jf. det ovenfor anførte. Planterne skal være egnede til fuld sol og bundplantningen skal have en meget god, bunddækkende evne, så plejeindsatsen bliver relativ lav. Dette kunne ske ved grønne, organiske og delvis stedsegrønne flader og med lave flader af vedbend (de fleste bede), skovjordbær (enkelte bede) samt eventuelt skumblomst. Der vil imidlertid også være højere flader, d.v.s. hække af taks og/eller bøg i lav højde, klippet i en styret og "levende" form, ikke efter en snor. Fladerne får årstidsvariation af grupper af buske samt løgvækster, medens der i de lave flader plantes enkeltbuske af taks, der klippes i form af irregulære halvkugler/hveder.

Der pågår stadig drøftelser af, hvorledes beplantningen indenfor kirkegårdsdiget skal forholde sig til beplantningen udenfor, i det øvrige monumentområde, idet disse to dele gerne skulle kunne tale med hinanden. For der vil være et dige.



Helhedsplanen for Jellingmonumenterne tilstræber bl.a. synliggørelse af det store landskab og mulighed for formidling i monumentområdet. I den sammenhæng udgør kirkegården i nogen grad en barriere i sin nuværende form. Illustration fra ideskitse, udarbejdet af Møller & Fauerskov Landskabsarkitekter.

### Dige om nordkirkegården

Som afgrænsning af Nordkirkegården mod vest, nord og øst etableres et ensidigt dige med stensætning ind mod kirkegården og en skråning udadtil. På skråningen etableres en græsvegetation, der plejes på samme måde som de omkringliggende græsarealer. Stendiget opbygges af sten, der i udseende svarer til stenene i digerne omkring den gamle kirkegård.

### Sydkirkegården

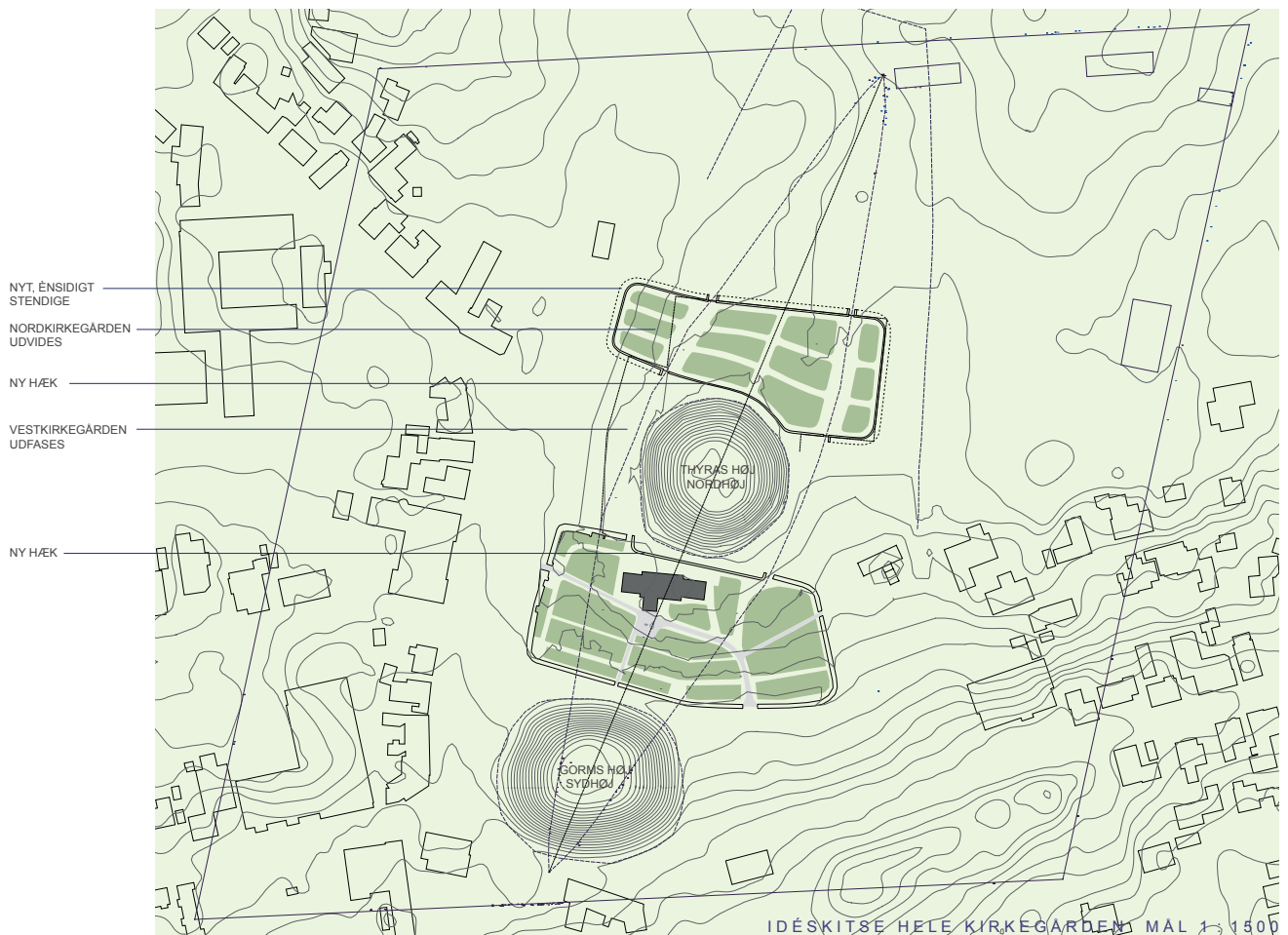
Kirkegårdens stærke og karakterfulde helhedspræg bevares ved at fastholde mest muligt af den nuværende gravstedsstruktur, hække og de øst-vestgående forløb af hovedstier, samtidig med at der langsomt og over tid gennemføres tilpasninger med henblik på at opnå, at der kan maskingraves, at der bliver stiadgang til alle gravsteder, og at kistegravpladserne har tilstrækkelig størrelse. Kirkegårdens historiske og særlige karaktertræk skal fastholdes. Det gælder bl.a. gravsteder med bevaringsværdige grav-

minder, den frodige indretning og fine pleje af gravstederne og græskanterne langs stierne.

Nogle af de gravsteder, der er for små til kister forbeholdes i fremtiden til urner, for at undgå en omfattende omlægning. Kirkegårdens grønne præg styrkes ved at omlægge grusarealer og stier til græs. Således vil kirken komme til at fremstå på en sammenhængende grøn flade, og stierne i den østlige udvidelse vil blive græsstier. Grusstierne fastholdes på de ældste dele af kirkegården, men fremover vil der blot blive anvendt én type grus i en fin sortering. De store og mindre løvtræer er med til at styrke kirkegårdens frodighed, skalaforhold og årstidsvariation, og der suppleres med nye, mindre træer. Til gængæld fjernes nogle af de stedsegroede træer, der forekommer for massive og noget fremmedartede.

### Låger m.v.

I forbindelse med etableringen isættes 2 dobbelte låger ved



Nordkirkegården udvides og der etableres nye, ydre afgrænsninger. Med en afvikling af vestkirkegården, vil det give et mere roligt præg over hele monumentområdet, samtidig med at fremtidens nødvendige gravplads er sikret. Illustration fra ideskitse, udarbejdet af Møller & Fauerskov Landskabsarkitekter.

sydkirkegården, 1 dobbelt låge ved vestkirkegården og 2 dobbelte låger i den sydlige afgrænsning af Nordkirkegården. Mod nord etableres 2 enkeltlåger, som understreger kontakten mellem kirkegård og monumentområde. Det er tanken, at alle lågerne skal planlægges samlet og i en senere etape.

#### Fremadrettet

Den mindre, vestlige del af kirkegården, der p.t. er forbindelsesled mellem den sydlige og den nordlige del, afvikles efterhånden, hvilket vil give et roligt præg af hele monumentområdet.

Således er der gjort et væsentligt arbejde med henblik på at få Jelling Kirkegård til at være en del af sognets daglige liv, samtidig med, at mange andre mennesker vil have deres gang på kirkegården i de kommende år. ■

### PRAKTISK Udstyr I PROFESSIONEL KVALITET

Felco – Löwe – ARS – Silky – Wolf Garten  
& meget andet udstyr til det grønne område

AKTUELT  
Gyllebo blodmel mod råvildtbid haves i 1 kg  
pakninger

Dansk Skovkontor A/S TLF 57 83 01 10  
[www.dansk-skovkontor.dk](http://www.dansk-skovkontor.dk)

*Dansk Skovkontor A/S*  
Grundlagt 1950



# POSTKORT FRA FÆRØERNE

Tekst og foto: René Christensen, vedstedkirkegaard@mail.dk  
René Christensen er ringer og graver ved Vedsted Kirke i Vendsyssel.  
Sammen med Klim valgmenighed besøgte han Færøerne i juli 2012.

---



Kirkegårdene var faktisk ikke noget at skrive hjem om, skønt mange var naturskønt beliggende. Og gravene lå med højt til loftet, langt til naboerne og blåt hav og grønne fjelde, så langt øjet rakte. Men midt i Thorshavn ligger den gamle kirkegård fra 1769, som nu kun bliver meget nødtørftigt passet. Og sådan en juli eftermiddag giver de vilde blomster i det høje græs, sammen med lys og skyggevirkinger en helt fortryllet tornerose stemning

Færøerne (Færøsk: Føroyar = fåreøerne) er en gruppe på 18 øer i den nordlige del af Atlanterhavet. Befolkningstallet er knapt 50.000 mennesker (og ca. 70.000 får). Færøerne er en del af Rigsfællesskabet og har siden 1948 haft selvstyre. Færøsk og dansk er de officielle sprog. I 2007 overtog Færøerne ansvaret for Folkekirken, der ikke længere er en del af den danske folkekirke.



## GENBRUG AF GRAVSTEN I SAMARBEJDE MED KIRKEGÅRDEN

Genbrug af sløjfede gravsten er helt i tidens ånd og i pagt med natur og miljø.

Ved at genbruge stenen spares naturen for unødvendig hugst og miljøet for CO<sup>2</sup>-udslip.

Gravsten med samvittighed gør en forskel for dig og miljøet. Og så får kirkegården penge til udvikling og forskønnelse.

I samarbejde med kirkegården sørger Filip's Sten- & Billedhuggeri for gravsten med samvittighed

- Kirkegårdene udvikles og forskønnes
- Ressourcebesparende for natur og miljø
- Unikke gravsten uden merpris
- Billigere for kunden
- Natursten med omtanke – CO<sup>2</sup>-venlig og ingen bærnearbejde

## KIRKEN I HINNERUP ER MED I GENBRUGS- ORDNINGEN



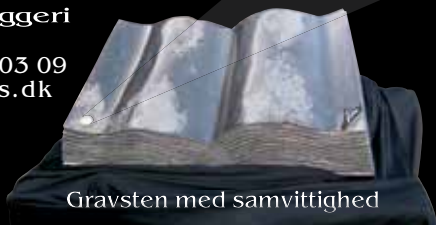
Ledende graver, Boye Finlov siger: "Vi er meget glade for ordningen. Det giver god mening i et "køb og smid væk" samfund at vi som kirke støtter op om genbrug. De 10% vi får retur til vores kirker fra Filip's Sten- & Billedhuggeri vil vi bruge til at indkøbe bænke til kirkegården."

## GRAVSTEN MED SAMVITTIGHED – KOM MED

Læs mere på [www.genbrugsgravsten.dk](http://www.genbrugsgravsten.dk) eller kontakt os, så sender vi prospektet til dig.

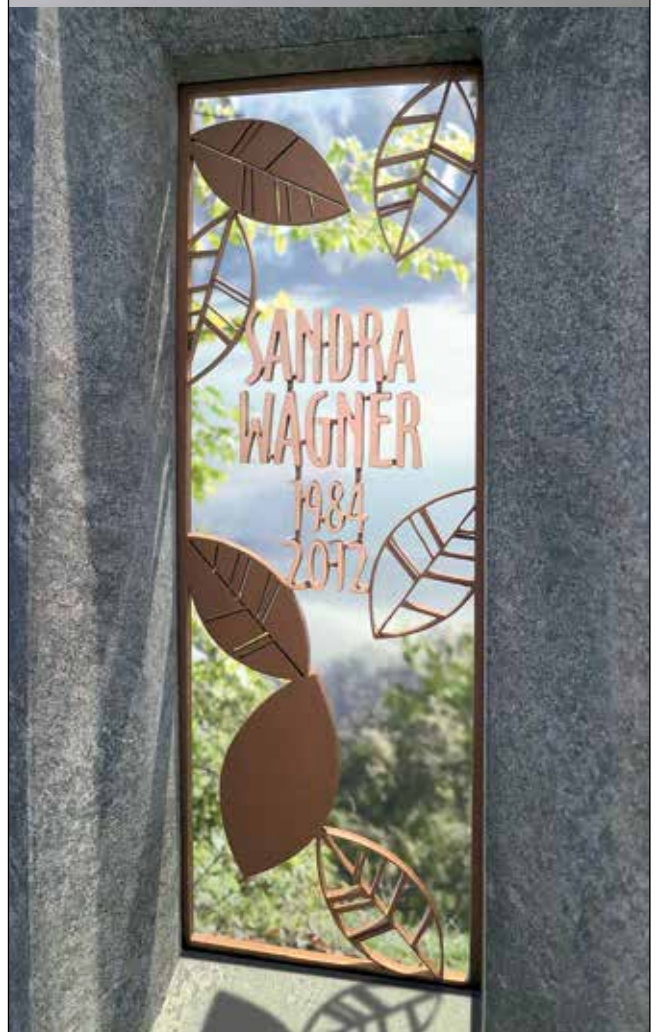
**Filip's**  
Sten  
&  
Billedhuggeri

Tlf. 75 63 03 09  
[www.filips.dk](http://www.filips.dk)



Gravsten med samvittighed

Bronze  
og sten  
...forenet...



  
**STRASSACKER**  
Kunstgiesserei

ERNST STRASSACKER GMBH & CO. KG

KUNSTGIesserei

STAUFENECKER STRASSE 19 · D-73079 SÜSSEN

TEL. +49 71 62/16-436 · FAX +49 71 62/16-490

MAIL@STRASSACKER.DE · WWW.STRASSACKER.DE

# FRA LANDSBYKIRKEGÅRD TIL MODERNE BYKIRKEGÅRD

## GLADSAXE KIRKEGÅRD



Tekst og foto af Lene Halkjær Jensen,  
lene.bladet@mail.dk



Kirkegårdens grundrids afspejler de forskellige faser i kirkegårdsanlæggenes udvikling. Det største af de hvide felter i det grønne område, øverst i højre side, viser størrelsen af den oprindelige kirkegård.

**Med et areal på 27 hektar, er Gladsaxe Kirkegård den største af Folkekirkens kirkegårde. Kirkegården fortæller også en typisk historie om udviklingen fra landsbykirkegård til en moderne bykirkegård.**

Gladsaxe Kirke blev opført i slutningen af 1100-tallet. Kirken ligger midt på den oprindelige del af kirkegården, der er omkranset af den gamle kirkegårdsmur. Isoleret set en helt traditionel landsbykirkegård; med hækomkransede kistegravsteder for landsbyens beboere og større familiegrove for slægterne på de store gårde. Udenfor den gamle kirkegårdsmur afspejler kirkegårdens udvidelser en udvikling, der kan ses tilsvarende på kirkegårde i mange andre større danske byer og forstadskommuner.

### Udvikling

I starten af det forrige århundrede, lå Gladsaxe Kirkegård stadig langt ude på landet. Omkring kirken og kirkegården lå landsbyen Gladsaxe, marker og gårde. Præstegårdens jorde var udloddet til bønder og blev drevet som landbrug.

I starten af 1900-tallet udstykes de første gårde i området til boligbyggeri og i løbet af de kommende årtier ændres Gladsaxe og omegn radikalt; fra landbrugsområde til bolig og industri. Tilflytningen kan aflæses i kirkegårdens udvidelser. Den første finder sted i 1914, hvor udvidelsen sker ved at inddrage en del af præstegårdens jorden. I de efterfølgende år, bliver stadig større bidder af præstegårdens jorden inddraget til kirkegård. Der sker i 1927, 1945 og i 1951.



Den ældste del af Gladsaxe kirkegård ligger som en traditionel landsbykirkegård omkring kirken.

Den store befolkningstilvækst får også kirkelige konsekvenser. I 1913 var Gladsaxe landets største sogn, hvilket førte til sogneudskillelser og opførelsen af nye kirker: Søborg Kirke blev indviet i 1914, Bagsværd kirke i 1950, Mørkhøj og Stengård i 1960, Harald i 1967, samt Søborgmagle og Buddinge i 1968. Der anlægges ikke kirkegårde ved de nye kirker og Gladsaxe Kirkegård fungerer således også som kirkegård for de 7 udskilte sogne.

#### Kirkegårdens udvidelser

Den første af kirkegårdens udvidelser i 1914, er en fortsættelse af landsbykirkegårdens traditioner med hæk omkransede kistegrave. Dog med den forskel, at kistegravene nu anlægges på snorlige rækker, der opdeles af gennemgående stier og alléer. Og der beregnes plads til mange nye kistegrave i løbet af de kommende årtier, for befolkningen i Gladsaxe fordobles næsten én gang pr. årti, i perioden fra 1920 – 1960. Mange kirkegårde i vækstområder har på tilsvarende vis inddraget jord og planlagt kirkegårdsanlæg på store arealer, med tanke på at sikre tilstrækkelig plads til fremtidens kistebegravelser.

#### Kremering

Selvom ligbrænding blev tilladt i 1892, går der næsten 60 år før kremering - og dermed de mindre pladskrævende urnegrave - for alvor bliver efterspurgt.

I starten er det at blive kremeret da også en proces med mange forhindringer. Der var ganske få krematorier og transporten af kisten foregik stadig med hestetrukne køretøjer. Den afdøde skulle på forhånd have nedskrevet ønsket om kremering i sit testamente og folkekirkens præster kunne nægte at udføre en kirkelig handling, hvis

den afdøde skulle kremeres. Askeurnen måtte ikke jordfæstes, men skulle placeres i et kolumbarium.

I 1910 lempes loven; kravet om at ønsket om kremering skulle fremgå af afdødes testamente bortfalder, kremering af unge under 18 år tillades og askeurner kan nu nedsættes på kirkegårdene; i eksisterende familiegrave eller på særligt indrettede afdelinger. I 1950 lempes loven yderligere; det bliver lettere at få tilladelse til kremering og i den mellemliggende periode er der opført krematorier i flere af de større byer rundt om i landet. I løbet af 1960'erne bliver kremering for alvor almindeligt accepteret og der bygges adskillige nye krematorier; bl.a. i Gladsaxe i 1964. Det er dog først i 1975 at kremering og kistebegravelse ligestilles ved lov: Folkekirkens præster kan nu ikke længere nægte at udføre en kirkelig handling, hvis den afdøde skal kremeres. I 1976 kremeres 50 % på landsplan. Øst for Storebælt og i de store byer er kremeringsprocenten dog væsentlig højere.

#### Urnegrave

Den stigende efterspørgsel på urnegrave op gennem 40'erne, 50'erne og 60'erne stiller nye krav til kirkegårdenes anlæg. Hvor muligheden og behovet er til stede, indrettes nye kirkegårdsanlæg til også at omfatte afdelinger med små urnegrave og anonyme fællesgrave. Begge dele er tilfældet i Gladsaxe, hvor nye anlæg indrettes til de ændrede behov, samtidig med at de i deres udformning afspejler tidens trend indenfor kirkegårdsanlæg. I kraft af, at der ikke skal tages hensyn til traditionen med øst-vest vendte grave, når der anlægges urnegrave, åbnes der helt nye muligheder for indretning af kirkegårdene. Ydre rammer som f.eks. cirkler, hexagoner osv. dukker op på landets kirkegårde. Inden for anlæggenes rammer, er





Ved den første udvidelse af Gladsaxe Kirkegård, anlægges kistegravene på rad og række, adskilt af brede alléer.



Efterhånden som kremeringen vinder indpas, anlægges også urnegrave og en anonym fællesgrav. Retningen øst-vest er ikke længere så vigtig, og kirkegårdsanlæggene får nye former.

---

gravstederne er mere enkle og upersonlige. I slutningen af denne periode får kirkegårdsanlæggene også en mere parkagtig karakter, med store frie græsarealer, busketter og slyngende stier. Som i Gladsaxe, hvor den sidste udvidelse indebærer, at de aktive gravområder adskilles af busketter, træplantninger og store arealer med både klippet og uklippet græs.

#### Tilpasning

I løbet af 70'erne og 80'erne blev den anonyme fællesgrav flittigt brugt, men fra 1990'erne og frem vælger flere og flere, at få urnen nedsat i gravsteder med mulighed for at få et gravminde eller en gravsten på. Og som i

Gladsaxe udvikles der efterhånden gravsteder i forskellige typer af fælles anlæg; som f.eks. i græsplæne eller en anden ensartet bundbeplantning og med ensartede gravminder.

Samtidig bliver de gamle afdelinger med kistegrave mere og mere tomme; gravsteder nedlægges og der kommer ikke længere så mange nye til. Omkring årtusindeskiftet kremeres ca. 72 % på landsplan og i københavnsområdet er kremeringsprocenten tæt på 90. Mange steder lægges afdelingerne med kistegrave gradvist om til urnegrave. Gravstederne skal helst ikke være for dyre i vedligeholdelse, for de pårørende bor ofte langt væk og har ikke

---





De nedlagte kistegrave omlægges gradvist til urnegrave. Der er også blevet plads til et lapidarium for gravstenene fra de nedlagte grave på den nyere del af kirkegården.



På Gladsaxe kirkegård er der efterhånden flere fine alternativer til den anonyme fællesgrav. Pasning, gravsten eller pyntning af graven, er indeholdt i prisen for erhvervelse af gravstedet.

Skovkirkegården på Gladsaxe kirkegård blev indviet i foråret 2013. Dermed imødekommes den seneste trend indenfor ønsker til det sidste hvilested.

mulighed for at klare pasningen selv. Den seneste tendens er skovkirkegårde eller gravsteder med naturpræg, hvor udgiften til pasning kan holdes på et minimum. Helt i tråd med den generelle udvikling, blev Gladsaxe Kirkegårds skovafdeling indviet i 2013.

#### Udvikling og afvikling

Gladsaxe Kirkegård har været genstand for en stor ændring og udvikling gennem de seneste 100 år; fra landsbykirkegård til en moderne bykirkegård, der gennem tiden er tilpasset de mange forskelligartede ønsker og behov. I Gladsaxe kan udviklingen ses på én og samme kirkegård. Mange andre steder, hvor byudviklingen er

gået stærkt, blev den oprindelige kirkegård ved kirken klemmt inde af byens vækst – og i nogle tilfælde er den helt eller delvist udfaset. I stedet er anlagt nye kirkegårde, hvor pladsen har tilladt det.

Udviklingen har også ramt Gladsaxe på anden vis: I 2007 blev der indført skærpede miljøkrav for krematoriernes udledning af støv og kviksølv i røggasserne, hvilket medførte krav om installation af nye filtre på landets 31 krematorier. Udsigten til de store miljø- og anlægsinvesteringer, medførte i sidste ende, at 12 krematorier i stedet blev nedlagt; her i blandt krematoriet i Gladsaxe, der blev lukket i 2011. ■

## Calamagrostis acutiflora 'Overdam' - Brogetbladet Havesandrør

Valgt som årets staude i Norge og produceres på Overdam Planteskole ved Hørsholm.

Højden er 140 cm, med aks 160 cm. De hvidstribede blade giver en fantastisk virkning om foråret. Det virker som en lysende fontæne, der i juni fortager sig. Væksten er opret, næsten søjleformet. Anvendes som sorten 'Karl Foerster'. På grund af den lave vækst end ovennævnte, brækker aksene sjældent. Trives i sol til halvskygge.

Calamagrostis 'Overdam' er en naturmutation som Poul Petersen fandt i et moderkvarter af 'Karl Foerster' i 1981. Det er en meget anvendt græs, ikke mindst i USA.



Overdam Planteskole

Overdam Planteskole  
Agiltevej 11  
2970 Hørsholm  
Tlf. 45 86 08 41  
info@overdam.dk  
www.overdam.dk



Overdam Planteskole blev grundlagt af Gerda og Jacob Petersen i 1943. I 1962 blev Jacob Petersen introduceret for græssernes utallige anvendelsesmuligheder og startede en mindre produktion af græsser. Sønnen Poul Petersen overtog planteskolen i 1979 og herefter begyndte der langsomt at komme gang i produktionen af græsser, inspireret af især tyske og amerikanske landskabsarkitekter og planteskoler. Overdam Planteskole er nu Danmarks største producent af græsser; med en produktion på mere end 65.000 græsser, fordelt på godt 150 sorter og er kendt ud over landets grænser.

Fleere kirkegårde i Danmark har fået stor glæde af Poul Petersens viden og store udvalg af græsser; blandt andet har både Holstebro og Hørsholm kirkegårde fået lavet nogle fine anlæg med flere forskellige græsser. Poul Petersens græsser kan ligeledes ses i anlæggene i Tivoli, Zoologisk have og Legoland

## Let og skånsom håndtering af kister

- kisten låses under løft og transport
- kisten kan drejes 360° horisontalt
- kisten rulles let af og på
- fås med manuel eller elektrisk fremdrift



Ring til Mette på 40 28 74 29 og få et tilbud på en løsning skræddersyet til dine behov.

 **Logitrans**  
lifting performance

 **NP trucks**  
www.nptrucks.dk





Maskiner er vist med ekstraudstyr.


**KONTAKT OS FOR EN DEMONSTRATION**

og oplev en kompakt maskine, der er bygget til krævende opgaver under trange forhold.

# MIC 26

## Redskabsbærer

Med vores seneste skud på stammen af fuldhydrauliske professionelle redskabsbærere får du i MIC 26 en kraftig opbygget maskine. Den klarer alle dine opgaver og kan udstyres med mange forskellige redskaber, både i front, bag samt ovenpå motordelen. Takket være den lave opbygning har maskinen et lavt tyngdepunkt, der giver bedre stabilitet.

MIC 26 har 4WD som vores større modeller og kan leveres med kabine eller styrtøjle. Styrtøjlen kan klappes ned for opbevaring eller transport.

MIC 26 er her vist med vores fantastiske feje-suge anlæg, og kan ved hjælp af 3 PTO-udtag (front, center og bag) også udstyres med andre redskaber. Således bliver græsklipning, fejning, hækkedklipping, kantskæring eller rivning en leg.

Se vores brede udvalg af redskabsbærere og følg med i vores Outdoor aktiviteter på: [www.karcher.dk](http://www.karcher.dk)



MIC 26 med kabine.

### Tekniske data

Motorydelse	HK/KW 26/19,2
Transporthastighed	20 km/t
Venderadius, indvendigt, mm.	750
Dimensioner, mm LxBxH	2281x1069x1984
Vægt uden kabine, kg.	750
Vægt med feje-sugeanlæg, kg.	1075
Max. vægtbelastning front, kg.	850
Max. vægtbelastning bag, kg.	1250



Besøg os på  
**HAVE & LANDSKAB**  
 den 28. – 30. august 2013  
**Standnr. A2.01**

# KIRKEGÅRDEN VED HJERPSTED KIRKE



Tekst og foto af Jørn Skov,  
tonder-kirkegaard@mail.tele.dk



Blomsterne viser at kirkegården stadig bruges. Samtidig ses de jorddækkede gange tydeligt.

**Kirkegården ved Hjerpsted Kirke er en kirkegård, som trods sin lidenhed viser et dansk kirkegårdsanlæg, der har sine rødder i 1800-tallet.**

På kanten af Nationalpark Vadehavet finder vi en seværdighed i dansk kirkegårdstradition ved Hjerpsted kirke. Den danske del af Nationalpark Vadehavet begynder nordvest for Esbjerg og går ned til grænsen til Tyskland, hvorfra den tyske del af Vadehavet fortsætter som nationalpark ned til udmundningen af Elben. I denne særprægede egn ligger Hjerpsted kirke på Hjerpsted Bakkeø - en geologisk formation, som stammer fra den anden istid, og ligger som en ø i de udbredte

hedesletter fra den tredje istid, der præger det vestjyske landskab.

Kirken var oprindeligt placeret midt i sognet, hvis grænse mod vest inddrog den tidligere hallig Jordsand, der blev helt opslugt af havet i 2001. I den danske del af Vadehavet er der nu kun én hallig tilbage, nemlig Langli vest for Esbjerg, men i den tyske del af Vadehavet finder vi yderligere 10 halliger. En hallig er en uinddæmmede ø, som oversvømmes af tidevandet, hvorfor øernes ejendomme er bygget på kunstige forhøjninger, kaldet værfter, for at være beskyttet mod tidevand og stormfloder.





Det gamle dige som blev sat om i 1873, giver anlægget en både rolig og levende ramme.

### Sognet

Tilbage i Hjerpsted Sogn er der i dag kun 96 indbyggere, og heraf er de 85 medlemmer af Folkekirken. Det kan virke umuligt at drive en kirke og kirkegård med så få medlemmer, men det kan lade sig gøre, fordi Hjerpsted Sogn er en del af Tønder Provsti med i alt 32.000 medlemmer af Folkekirken, hvor omkostningerne til driften af de enkelte sogne fordeles, så det er muligt at fastholde de gamle sogneinddelinger.

### Kirken

Kirken er opført i romansk stil i 1130'erne og senere udvidet flere gange. Den hørte oprindeligt under bispeembedet i Ribe, men blev i 1570'erne underlagt bispeembedet i Schleswig, og kom først tilbage under bispeembedet i Ribe efter genforeningen i 1920.

### Kirkegårdens rammer

Kommer man kørende nordfra, er det første, der falder i øjnene, læplantningen mod vest. For den er præget af de

barske vilkår, som vinden og det høje saltindhold fra Nord-søen bringer med sig. Parkeringspladsen ligger øst for kirken, og når man går ind på kirkegården, bliver man mødt af et meget fint stendige, der udmærker sig ved at fremstå som det oprindelige dige. Af Hjerpsted præstearkiv fremgår det ikke, hvor gammelt dette dige er, kun at diget er blevet omsat i 1873. Det er stensat på ydersiden, og er på toppen og bagsiden tilsået med græs, hvilket inde på kirkegården giver anlægget en både rolig og levende ramme.

### Rettidig omhu har sikret kirkegårdsanlægget

Det faldende indbyggertal i sognet har, som på alle andre kirkegårde, medført et faldende arealbehov. Men her på Hjerpsted kirkegård har man sikret anlægget ved, at man med rettidig omhu gennem mange år, har valgt at nedlægge gravstederne nærmest diget. Det ledige areal, der herved er fremkommet, ligger i dag tilsået med græs, så det udvider bagsiden af det omkransende dige. Den brede græsribat fungerer som en stærk ramme om det aktive begravelsesområde og om kirken.



Gravstedsarealet syd for kirken, med den karakteristiske retning for gravminderne.



Hjerpsted kirke og kirkegård set fra vest.



Hjerpsted kirke set fra nord, med Vadehavet i baggrunden.

### Kirkegården

Når man går videre ind på det aktive begravelsesområde på kirkegården, så føres man tilbage i den danske kirkegårdshistorie til de ændringer, der er sket som følge af oplysningstidens syn på begravelseskulturen, for anlægget er i sin opbygning ikke ændret siden 1800-tallet. Det virker umiddelbart påfaldende, at det meste af kirkegården ligger syd for kirken, men dette skyldes uden tvivl, at det i generationer var bedre at blive begravet på solsiden af kirken, mens den mørke nordside ikke var så attraktiv. Det næste man bemærker er, at alle gravminderne er placeret med teksten mod øst, for her i Hjerpsted har man fastholdt den kristelige begravelsesretning, hvor den afdøde på den yderste dag skal rejse sig i graven og se lyset, der kommer fra øst. Denne orientering af gravminderne er med til at give kirkegården et stærkt udtryk.

### Kirkegårdens gange

På kirkegårdene i Vestschleswig var gangene tidligere jorddækkede. Denne traditions oprindelse gisnes der om. Den

ene forklaring lyder på, at området i 1800-tallet var et fattigt område, idet 1700-tallets rigdom, skabt af studehandel og en meget stor kniplingsindustri, endnu ikke var blevet afløst af et nyt økonomisk samfundsgrundlag. Den anden forklaring findes i tanken om, at kirkegården skal være et fredfyldt sted, så ved at udlægge gangene som jordgange, i modsætning til grusgange, vil stilheden på kirkegården blive understreget, når besøgende går rundt på den. I begravelsesområdet på Hjerpsted kirkegård genfinder vi den vestschleswigske tradition, og traditionen understreges af, at også de oprindelige smalle gange er bevaret.

### En lille perle

Kirkegården ved Hjerpsted kirke er en lille perle, som bør besøges af enhver, der har interesse i de danske kirkegårdes historie, fordi den viser en vigtig del af det fundament, som kirkegårdene hviler på i dag. Det bør derfor sikres, at den bevares for fremtiden, uanset at befolkningsudviklingen i området arbejder mod en fortsat fungerende kirkegård. ■



## Design dit eget el-køretøj - kun fantasien sætter grænser



Den miljøvenlige og alsidige transport når der skal køres, flyttes, fjernes, leveres, holdes rent eller holdes køligt



100% el-drevet eller hybrid el/benzin



Robust • Pålidelig • Kompakt • Brugervenlig



Fås bl.a. med tiplad, container og blad-/løvopsuger

Se mere på [www.loewener.dk](http://www.loewener.dk) eller tal med vores salgskonsulent Henning Stampe om dine behov på mobil nr. 40 643 010 eller [hs@loewener.dk](mailto:hs@loewener.dk)

### V. Løwener A/S

Postboks 1330 • Smedeland 2 • DK-2600 Glostrup  
Tlf. +45 43 200 300 • Fax +45 43 430 359  
E-mail: [vl@loewener.dk](mailto:vl@loewener.dk) • [www.loewener.dk](http://www.loewener.dk)

### Servicecenter Stilling

Niels Bohrs Vej 31 C • 8660 Skanderborg • Tlf. +45 86 982 288

**LÖWENER**



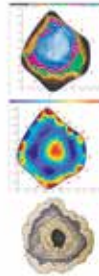
Rådmåling på træer udføres med  
akustisk og elektrisk tomograf



Vurdering af træers sundhedstil-  
stand og stabilitet

Kontakt:  
Forstkandidat og civilingeniør  
Lars Rosenmeier

tlf. +45 40453365  
[www.flowerandforest.com](http://www.flowerandforest.com)



## GIANT D204SW



- Motor 20 hk
- Løftkraft 1100 kg
- Egenvægt 1000 kg
- 4 hjulmotorer med el-hydraulisk diff.spærre
- Parallelføring på løftearm
- Frem/bak i joystik

**Brdr. Holst  
Sørensen A/S**

6760 Ribe • tlf. 76 88 44 00  
[www.bhsribe.dk](http://www.bhsribe.dk)

Kontakt Julius Bjerg på 40 33 26 61



Stangsakse

**ARS**   
Beskæringsudstyr

SITAS.DK • 44 65 05 65



Knivtandssave



Topsave

# KIRKEGÅRDENE I NUUK – GRØNLAND



Tekst: Lene Halkjær Jensen, lene.bladet@mail.dk

Foto: Steen Larsson



Grønlands domkirke er Vor Frelser Kirke i Nuuk. I baggrunden ses statuen af Hans Egede; den dansk-norske præst, der i 1728 grundlagde Godthåb (Nuuk).

**Selvom ca. 85 % af grønlænderne er medlem af folkekirken, har det grønlandske folks traditioner og landets barske levevilkår, medført en begravellespraksis, der på mange områder adskiller sig fra den almindelige praksis i Danmark.**

Nuuk (Godthåb) er hovedstaden i Grønland, der er verdens største ø og et af verdens tyndest befolkede lande. Grønland er ca. 6 gange større end Tyskland og 81 % af øen er dækket af indlandsisen. Pr. 1. januar 2012 var der 56.742 indbyggere i Grønland; hvoraf ca. 16.000 bor i Nuuk. Grønland er en del af det danske rige og indgår i det danske rigsfællesskab.

## Historie

Fra 1721 til 1953 var Grønland en dansk koloni. I 1953 blev Grønland en del af det danske rige; grønlænderne blev danske statsborgere og øen blev administrativt styret som et dansk amt. I 1979 fik Grønland begrænset selvstyre, med eget parlament, Landstinget. Men det var først med indførelsen af det øgede selvstyre i 2009, at grønlænderne blev anerkendt som et selvstændigt folk og grønlandsk blev det eneste officielle sprog i landet. I praksis bruges dog ofte dansk i den offentlige administration og på de videregående uddannelser.





De grønlandske kirkegårde anlægges hvor udsigten over havet er allersmukkest og er ofte indrammet af et stendige, en jordvold eller et hegn. Kirkegårdenes indgang er tydeligt markeret med en 'himmelport'.

### Administration

Grønland inddeles i 3 landsdele. Ved en strukturreform i 2009 blev 18 kommuner lagt sammen til 4. Folkekirkeligt er Grønland et stift med en biskop og 3 provstier; idet hver landsdel regnes som et provsti. Provstierne er opdelt i præstegæld, der svarer til de tidligere 18 kommuner. I forbindelse med indførelsen af selvstyret i 1979, hjemtog Grønland kirkens område og fik således den administrative og regelfastsættende myndighed på området.

### Grønlandske kirkegårde

De love og bekendtgørelser, der er gældende for kirker

og kirkegårde i Danmark, gælder ikke for Grønland. De grønlandske kommuner afholder udgifterne til den generelle vedligeholdelse af kirkegårdene og er ansvarlige for at der er tilstrækkeligt med gravplads. Den daglige drift og administration varetages af den grønlandske kirke ved en menighedsrepræsentation. De pårørende passer selv gravstederne.

Det er dog forskelligt, hvem, der skal gøre en gravplads klar til begravelse; i nogle byer er det kirkekontoret, andre steder er det kommunens ansatte og i enkelte tilfælde må de pårørende selv sørge for det. Generelt skal begravelse finde sted på en af den grønlandske kirkes kirkegårde,



Gravstederne anlægges ofte enkeltvis og markeres med et hvidt træ Kors. Udsmykningen med krans og kunstige blomster, kan gøre kirkegården til en farverig oplevelse.

men hvis en person dør på f.eks. en fangst, ekspeditionsrejse eller lignende, kan den afdøde begravnes på stedet, hvis graven sikres og markeres tydeligt. Askespredning kan tillades over grønlandsk område, selvom der endnu ikke er krematorier i Grønland.

Fredningstiden for en kistegrav er 50 år, men grundet de barske klimatiske forhold, vælger man ofte at anlægge nye gravpladser i stedet for at genbruge gamle grave. Gravene er ofte anlagt enkeltvis og adskilles af smalle gangstier. Menighedsrepræsentationen skal udarbejde en plan for den rækkefølge, hvormed gravene skal tages i brug. Hvert efterår - inden snefaldet - skal et passende antal grave udvælges og markeres med stænger, så de kan benyttes til begravelser i løbet af vinteren.

#### Kirkegårdene i Nuuk

I Nuuk er det kirkekontoret, der har ansvaret for den daglige drift af kirkegårdene. I forbindelse med en begravelse, sørger kirkekontoret for klargøring af graven og transport af kisten. Men i modsætning til i Danmark, har kirkekontoret også andre opgaver: Der oplyses om tid og sted for begravelsen ved et opslag i Brugsen og en meddelelse i lokalavisen. I forbindelse med selve begravelsen, arrangeres bustransport til kirken og kirkegården for de pårørende. Det foregår i praksis ved, at en af Nuuk's bybusser tages ud af drift - og i stedet afhentes begravelsesgæsterne rundt om i byen. Kirkegårdene i Grønland er nemlig ikke anlagt efter et hensyn til tilgængelighed og nærhed, men er placeret hvor udsigten over havet er bedst.

#### Begravelsens omkostninger og opgaver

Det koster ikke noget at få et gravsted, men begravelsesomkostningerne kan alligevel godt blive høje, hvis ikke den afdøde var medlem af en ligkisteforening. Medlemmer af ligkisteforeningerne får betalt kisten, kistepynten og øvrige omkostninger til begravelsen. Og i et tyndt befolket område med store afstande, kan udgifterne hurtigt blive store. Hvis en person f.eks. er afdød ved døden på Sygehuset i Nuuk, men skal begravnes på kirkegården i en fjernliggende bygd, skal den afdøde enten transporteres med fly eller skib; der findes ikke veje mellem byerne og bygderne i Grønland. I sådanne tilfælde, vil det ofte være sygehusets personale, der kontakter de pårørende og får arrangeret hjemtransporten af den afdøde. Bedemandsforretninger - som vi kender dem fra Danmark - findes nemlig heller ikke i Grønland og mange af de opgaver, som en bedemand traditionelt ville tage sig af, er derfor fordelt på anden vis. Portørerne på sygehuset i Nuuk har f.eks. en ekstra opgave med at tømme kister sammen og kistelægge og nogle tilfælde er det de pårørende, der har lavet kisten.

#### Nye tiltag

De pårørende kan ansøge kommunen om tilskud til hjemtransport af den afdøde og til deres egne rejseudgifter i forbindelse med deltagelse i en begravelse. I øjeblikket er Landstinget ved at undersøge mulighederne for en ensretning af reglerne for tildeling af tilskud til disse rejse- og transportudgifter. Kremation er ikke muligt i Grønland, men det grønlandske landsstyre er ved at klarlægge behovet og mulighederne for at opføre Grønlands første krematorium. ■





Nuuk's ældste kirkegård ligger tæt på Hans Egede Kirken, der blev indviet i 1978.

# Champost®

www.champost.dk – Telefon 96 19 18 80



## Champost® BigBag

**Gratis levering  
direkte til kirkegården**

(gælder kun ved brofaste øer)

**Stort udvalg  
www.champost.dk**



### Champost® Rosenjord m/ Naturgødning

- giver porøs og næringsrig jord
- særdeles velegnet til lette jordtyper pga. Champost og ler
- fremmer antallet af regnorme og mikroflora
- holder på vand og gødning
- ikke velegnet til meget tung og våd lerjord



### Champost® Jordforbedring

Læg et 3-5 cm. tykt lag Champost® Jordforbedring ved hække og omkring buske.

- forhindrer ukrudt i at spire
- gødning nok til hele året
- mindre fordampning
- mange orm
- masser af microliv
- meget humus i jorden



### Kirkegårdsral

- små sten 0 - 5 mm.
- opgravet fra Vesterhavet
- runde i mange flotte nuancer
- BigBag med 1000 kg.



Foretaget  
**JESPERHUS:DK**



# KIRKEGÅRDENE I VORUPØR



Tekst og fotos: Jens Dejgaard Jensen,  
j dj@hv ej sel.eu



Vorupørs gamle kirkegård ligger i klitheden et par km øst for fiskerlejet Nørre Vorupør.

**Nørre Vorupør i Thy er kendt som det største fiskerleje, hvor kutterne trækkes op på stranden. Men det var også et lille samfund med en usædvanlig vilje til at klare sig selv – og få egen kirke og kirkegård.**

Før Vorupør-boerne fik deres egen kirke og kirkegård måtte de til Hundborg – ca. 10 km inde i landet. Selv for de, der havde hest og vogn, var det en betydelig strækning. Og for de mange, der ikke havde eget køretøj, har det været meget svært at komme i kirke.

I slutningen af 1800-tallet gik vækkelsesbølgen gennem landet, og der var god grobund for Indre Missions tanker i mange fattige fiskersamfund på Vestkysten. I Vorupør organiserede man sig såvel åndeligt som timeligt: De byg-

gede kirke og missionshus, og dannede "Fiskercompagniet" til sikring af bedre afsætningsvilkår af fangsterne – Vorupør museum har en fin udstilling herom.

I 1878 indviedes den første kirke og kirkegård ca. 2 km fra kysten – men allerede i 1902 stod den næste kirke færdig midt i fiskerlejet, og den første kirke blev brudt ned; den var dels for lille (der var kun plads til 150 i kirken!) og dels var placeringen ikke hensigtsmæssig.

Den gamle kirkegård fra 1878 bruges stadig sporadisk, men tilgroede gravsteder er reglen. Her er en enestående mulighed for at se gravsteder fra omkring år 1900.

Den nye kirkegård i Vorupør ligger et stenkast fra kirken, og også her er flertallet af gravsteder bevaret siden kirkegårdens oprettelse i begyndelsen af 1900-tallet. ■



Våbenhuset fra Vorupørs første kirke fra 1878 fungerer i dag som kapel på den gamle kirkegård. På den nu sjældent brugte kirkegård er der blot 4 gravsteder der passes af graveren. Men kirkegårdens uberørthed og mange ca. 100 år gamle gravsteder gør den til en seværdighed.



Elvine Jensens gravsted på den gamle kirkegård – hun døde 29. marts 1920, 28 år gammel. Hendes 2 dage gamle tvillinger døde den 25. marts 1920. De små marmorplader er også et vidnesbyrd om høj børnedødelighed.



For få år siden blev en ny afdeling med plænegravsteder indviet på den nye kirkegård. Og det er her hovedparten vælger gravsted i dag. De stenkantede gravsteder er blevet kostbare at etablere – og måske også umoderne.



Mod vest er den gamle kirkegård afgrænset af dette smukt satte stenedige.



Vorupørs nye kirkegård er ganske stor. Tradition for kistebegravelse og 60 års fredningstid kræver plads! Traditionelt har alle gravsteder set således ud: Stenkantede og med læskærme af glas.



# SKANSEKIRKEGÅRDEN I HILLERØD



Tekst og foto af Lene Halkjær Jensen,  
lene.bladet@mail.dk



Ellipseformen brydes af en dalsænkning, der anvendes til græsgrave med gravminder i plan med græsset.

## **Skansekirkegården i Hillerød blev indviet d. 1. oktober 1960 og er et smukt eksempel på den tids kirkegårde; anlagt efter modernistiske principper.**

Man finder Skansekirkegården i Hillerøds østlige udkant, anlagt på den nordlige side af Skansebakken, der med sine 82 meter over havet er Hillerøds højeste punkt.

### **Landskabsarkitekten Sven Hansen**

Kirkegården er tegnet af den kendte danske landskabsarkitekt Sven Hansen (1910-1989).

Sven Hansen er kendt for sin evne til at forene byggeri og landskab til en sammenhængende helhed og for sin fine terrænbehandling. Et andet af hans kendetegn er de enkle,

men markante beplantninger og sansen for kvalitet i det udførte håndværk. Af andre haveanlæg fra Sven Hansens hånd, kan nævnes bl.a. anlæggene ved Glostrup hospital, Musikhuset og Radio- og TV-huset i Århus.

Sven Hansen havde flere faste samarbejdspartnere; bl.a. arkitekterne Max Brüel, Gehrdt Bornebush og Jørgen Selchau. Op gennem 1960'erne fik dette firkløver tilnavnet "Støvsugerbanden", idet de nærmest støvsugede diverse arkitektkonkurrencer for præmier. Det er da også Max Brüel, der er arkitekt på kirkegårdens kapel, Skansekapellet.

### **Modernistisk havearkitektur**

Sven Hansen var ansat på G.N. Brandts tegnestue fra





De overlappende, kvadratiske gravrum er omkranset af høje bøgehække og er arrangeret i en ellipseform på det skrånende terræn. Ellipseformen understreges af den asfalterede vej og den indre række af træer, der følger asfaltvejen. På de store græsflader udnyttes kontrasten mellem klippet og uklippet græs.



De høje bøgehække skjuler det aktive gravstedsareal. Bag de skærmende hække, er billedet mere broget: Her er plads til forskellige gravstedsformer og individuel udsmykning. Selv om ikke alle gravrum er taget i brug, sørger hækkene for, at den arkitektoniske helhed er intakt.



Skansekirkegårdens ydre elliptiske ramme udgøres af et stendige, beplantet med bl.a. tjørn. Digets sten bruges også til gravsten.



Kapellet og krematoriet er tegnet af arkitekten Max Brüel. Kapel og krematorium fremstår adskilt, men er forbundne med en underjordisk gang.

1936-45 og hans grundsyn på havekunsten var beslægtet med Brandts: G.N. Brandt påpegede i 1920'erne de arkitektoniske problemer på kirkegården; at tilfældighederne i kirkegårdens udvikling og den individuelle udsmykning på gravstederne forstyrrede helheden.

Skansekirkegården er et fint eksempel på de modernistiske arkitekters løsning på dét problem: Kirkegårdene opdeles i mindre gravrum, der omkranses af høje hække.

Inde bag de skærmende hække, er der plads til at udforme de mere individuelle anlæg; uden at det forstyrrer det arkitektoniske helhedsindtryk.

Og det er netop helheden; samspillet mellem kirkegårdsanlæggets stærke og enkle rammer, kapellets udformning og indpasningen i det omgivende landskab, der gør Skansekirkegården og Skansekapellet til en smuk oplevelse - uanset årstiden. ■





## PYNTE-GRUS til gravsteder og gange m.m.

Brune søsten (runde) i str. 4-8 mm og 8-12 mm

Blå søsten (runde) i str. 4-8 mm og 8-12 mm

Sand/muld 0-3 mm

*Leveres i store og små partier*

*Leveres også i bigbag*

### Østerild Grusværk

v/Gert Agesen, Bromøllevej 15, 7700 Thisted

Tlf. 97 98 53 35



## DICH TRÆPLEJE



Vi servicerer fast en del kirkekårde i det Østjyske, men dækker det meste af Jylland.

Vi arbejder sikkert og effektivt og samtlige klatrere har solid erfaring.

Hos Dich Træpleje vægtes udvikling og kvalitetssikring, herunder bl.a. ved årlig deltagelse i DM i træklating (Peder Dich blev nr. to i 2012).

Desuden haves en ETW certificering.

- Professionel beskæring og pleje af såvel store som små træer.
- Fældning af vanskelige træer.
- Bortfræsning af stubbe og rødder.
- Gratis tilbudsgivning.

Læs mere på [www.dichtraepleje.dk](http://www.dichtraepleje.dk)

Dich Træpleje ApS v/ Peder Dich | Tlf. 86 19 34 14 / Mob. 21 27 34 74

# Tidsskriftet KIRKEGÅRDEN

Tidsskriftet KIRKEGÅRDEN er et fagblad for de danske kirkegårde og krematorier. Tidsskriftet henvender sig til alle, der har tilknytning til kirkegårde og her kan man finde inspiration, nyheder og nyttig viden.

Tidsskriftet udkommer 6 gange pr. år og sendes til mere end 900 kirkegårdsfolk landet over.

Tidsskriftet kan ligeledes sendes til de nordiske kolleger, som kunne være interesseret i et abonnement.

**Et abonnement koster 320,- kr. pr. år**  
(400,- kr. hvis bladet skal sendes til adresser i udlandet)

Redaktion sætter stor pris på faglige indlæg fra både ind- og udland, ligesom udenlandske firmaer er velkomne til at købe annonce plads i bladet.

**For yderligere oplysninger eller bestilling af abonnement:**  
Kontakt venligst KIRKEGÅRDEN's redaktion v. Lene Halkjær Jensen (Humblebæk Kirkegård) Mail: [lene.bladet@mail.dk](mailto:lene.bladet@mail.dk), Tlf. +45 26 24 72 28







# Norcar DK

tlf. 9621 9020

Den perfekte hjælper på kirkegården:

## Norcar 755



- Knækstyret
- Har ekstremt snæver venderadius
- Konstrueret med henblik på ergonomi og sikkerhed
- Alle funktioner styres fra et joystick
- Minimal belastning af underlaget
- Smidig i trange omgivelser
- 4-hjulstrukket
- 20 hK Kubota dieselmotor
- Lav egenvægt
- Stort redskabs program, bla. Løvsuger - Gangriver - Gravsstenstang m.m.



Læs mere på [www.norcar.com](http://www.norcar.com)

**norcar**

Ring for nærmere info eller demo af maskinen.

# BRANDSOFT

Komplette IT-løsninger  
til kirker og kirkegårde



[www.brandsoft.dk](http://www.brandsoft.dk)

Industrivej Syd 13 C · 7400 Herning · Tlf. 9928 3565

## Et miljøvenligt valg

- det gør en forskel



Testet af Dansk Teknologisk Institut.



**ECOJURN**  
[WWW.ECOJURN.DK](http://WWW.ECOJURN.DK)



### STAMA Multi El Truck 48v

Dansk produceret lydsvag kvalitetstruck med lille venderadius. Trucken er kun 1 meter bred, så den kommer frem på selv de smalleste stier. Kan leveres med drejelad og ekstra høje sider som vist samt vedligeholdelsesfri lithium batterier

### STAMA Mini El Truck 24v

Lille smal kvalitetstruck med stort udstyrprogram og servostyring. Laster 750 kg. Kan leveres med drejelad, indregistreret på danske nummerplader eller med vedligeholdelsesfri lithium batterier

### STAMA Maxi El Truck 48v 4WD

Markedets eneste 4 WD el truck!  
Stort udstyrprogram - bl.a. ekstra høje sider, drejelad, lygtesæt m.m. Fantastisk ydeevne med stor trækraft og stor lasteevne - ideel til jordkørsel m.m. Kan leveres indregistreret og med lithium batterier, der tåler op til 10.000 op/afloadninger



**GMR**   
Care for the ground

Saturnvej 17 8700 Horsens Tlf.: 7564 3611 [www.gmr.dk](http://www.gmr.dk)

**STAMA**

**STENSBALLE**

**NESBO**

## AF-EL-TRUCKS

Lad A-Flensborg i Herning løse deres interne transportproblemer



### Type EL-P-24

- Træk på bærehjul
- El-hydr. tip af lad
- Servicefrie batterier

Ny  
48 Volt  
motorteknologi



### Type PM-PARK

- Handy og lille venderadius
- Robust og enkelt opbygget
- Kan også leveres med Honda benzinmotor.

- Miljøvenlig og lydløs
- Lad 90x150 cm. m/hængslede sider
- Større eller mindre typer leveres efter opgave

Kontakt os for yderligere oplysninger - demonstration uden forbindelse



**A. FLENSBORG HERNING MASKINFABRIK A/S**  
MØRUPVEJ 13 7400 Herning  
Tlf. 97126300 Fax. 97221283 [www.af-truck.dk](http://www.af-truck.dk)



# KIRKEGÅRDEN I THORSMINDE



Tekst og fotos: Jens Dejgaard Jensen,  
jdj@hvejsel.eu



Der skal være valgmuligheder, også på Thorsminde kirkegård. Individuelle urnegravsteder, hegnet med hvidmalet stakit, kom til efter få år.

**Det lille fiskersamfund på Jyllands vestkyst havde 10 km til nærmeste kirkegård, indtil man tog egen kirkegård i brug i 1991. Det er en af Danmarks mindste og nyeste kirkegårde.**

Thorsminde er et fiskerleje beliggende i Sønder Nisum sogn, hvor der er i alt ca. 900 indbyggere. Mellem fiskerlejet og landsbyen Sønder Nisum er der små 10 km – så det var naturligt at fiskerlejet ønskede sin egen kirke. Den fik de i 1939, indrettet i det gamle redningsbådshus. Og kirkegården fik man så i 1990 – dog kun til urner. Når snakken om valg af kirkegård finder sted i Thorsminde

spørger man på indforstået vestjysk: ”Skal du brændes eller til Sønder Nisum?” Underforstået: Skal du begraves i urne her i Thorsminde, eller jordfæstes på den gamle kirkegård i Sønder Nisum?

## Katastrofer

Livsvilkårene på vestkysten har alle dage været barske. Måske den største skibskatastrofe i Danmarks historie fandt sted ved Thorsminde i 1811, hvor mere end 1400 omkom, da to engelske orlogsskibe strandede. Den 14. februar 1979 blev fiskerlejet hårdt ramt. På grund af helt specielle vejrforhold blev kutterne Bounty L336





Urnekirkegård i klitlandskab. Beplantningen er det som kan gro, når vilkårene er salt, blæst og mager sandjord. Men det giver også anlægget en befriende enkelhed og harmoni med omgivelserne.



"Mindet om dem der blev derude" er karakteristisk på kirkegårde i fiskersamfund. Monumentet er udført af stenhugger Ejgil Westergaard, Lemvig.



Elof Westergaard og Ole Lund Andersen ved det første gravsted, der blev taget i brug i 1991. I baggrunden Thorsminde kirke og by.

og Anna-Grethe L500 overiset, og de sank. Ni fiskere fra Thorsminde omkom og de blev aldrig fundet. Et par år senere blev mindestedet ved kirken indviet, for omkomne og aldrig fundne fiskere. Denne type mindesteder ses på mange kirkegårde i fiskersamfund.

### Thorsminde kirkegård i dag

Kirkegården er tydeligvis værdsat af Thorsminde. Siden den første urnenedsættelse i 1991 er der nu ca. 50 gravsteder på kirkegården, langt de fleste er plænegravsteder med mindeplade. Anker og fiskekutter er almindelige symboler på mindestenene.

Ole Lund Andersen, tidligere graver, og Elof Westergaard, tidligere sognepræst i Thorsminde og Sønder Nisum, har minder om mange af de begravede. De to herrer hjalp således hinanden med at grave den første urne ned – "Så vidste vi det blev gjort ordentligt", bekræfter de hinanden i.

Dramatisk død er ikke noget der sker hvert år her, men alligevel er der flere af de begravede som er omkommet på havet. De fortæller således om en ung fisker, hvis kiste skulle komme hjem fra Holland – mange fra byen modtog ham, da kisten ankom efter midnat. ■

# TOVE SCHJELLERUP BUNDGAARD

Af Tove Schjellerup Bundgaard, tsb@km.dk  
Administrationschef, Haslev Sogn

---

## Folkekirken som arbejdsplads i 35 år

Jeg blev ansat som kordegn i Solbjerg Kirke på Frederiksberg den 1. august 1978.

På daværende tidspunkt var der kun ganske få tekniske hjælpemidler. Det vigtigste arbejdsredskab var autoriseret jernholdigt blæk til fyldepenen, idet ministerialbøgerne skulle føres med holdbart blæk. Betydningen stod klart, da der en dag i 1980'erne var oversvømmelse i kælderen hvor nogle ministerialbøger fik vandskade – og der hvor man for nemheds skyld havde brugt tusch, der var teksten ulæselig.

Det var også det år hvor man endnu udbetalte månedslønnen i kontanter og hver enkelt korsanger kvitterede for modtagelsen.

Københavns Stift udarbejdede og udbetalte løn til tjenestemændene – organist, kordegn og kirketjener – lønsedlen var trykt på en matrixprinter (nåle) med gennemslag. Kirkens regnskab førtes i hånden på kontoblade. Indberetning til Folkeregistret skete på fortrykte blanketter til udfyldelse i hånd eller på skrivemaskine, med karbonpapir. Bane 3 var f.eks. den blanket som blev sendt rundt med Postvæsnet til f.eks. dåbs sognet fra fødesognet og tilbage igen.

---



Jeg har været 35 år i folkekirken – og efter min mening, har folkekirken aldrig været mere "fremme i skoene", end den har været her i de senere år



Efter 15 år ved Solbjerg Kirke, blev jeg ansat som Stiftskasserer i Roskilde Stift i 1993.



 **PROFIL > TOVE SCHJELLERUP BUNDGAARD**



I 2001 blev jeg ansat som administrationschef i Aabenraa Sogn og fik her personaleledelsen over alle sognets ansatte, hvilket var på 30-40 årsværk, fordelt på 3 kirker, en kirkegård, et krematorium og et kapel.

Foto: Jens Christensen, GNU Free Documentation Licence.

Karrieren startede med en ansættelse som kordegn i Solbjerg Kirke på Frederiksberg den 1. august 1978.

Dødsanmeldelserne bevarede deres udseende og udformning indtil omkring 2004. Nu er den digitale dødsanmeldelse lige på trapperne – maj 2013.

### Udvikling

Der var gang i udviklingen i hele samfundet – det gik stærkt i 1980'erne hvor jeg f.eks. fik en IBM PS2 edb-maskine med 20 mb harddisk, som havde en tekstbehandlingsdel og hvor regnskaberne kunne føres elektronisk. Jeg kunne endda lave mit eget lønsystem.

Prisen for denne herlighed - inklusive en matrix printer - var kr. 52.000 kr. midt i 1980'erne. Nu får vi en Kirkenet-pc med alverdens programmer, firewalls, internet, m.v. med en harddisk på 500GB for under 5.000,- kr.

### Jurastudier

Dengang var der også tid til andet end arbejdet og familien, hvilket betød at jeg samtidig med tillidshverv indenfor kordegneforeningen, begyndte at læse jura på Københavns Universitet på aftenhold. Så fra 1984 til 1991 var jurabøgerne med mig i døgn drift. Hver en lille pause; turen i toget fra Svinninge til København, mellemtiderne om tirsdagen (hvor kontoret var åbent mellem 16 – 18)

blev brugt til læsning. Det forvaltningsmæssige havde min interesse.

### Stiftskasserer i Roskilde Stift

I 1993 blev stillingen som stiftskasserer ledig i Roskilde Stift og jeg skiftede Solbjerg Kirke ud med Palæet i Roskilde. Fra min plads i Solbjerg Kirke troede jeg at vide, hvad et Stift arbejdede med, men jeg blev klogere. Underligt som verden forandrer sig, alt efter hvilken retning man beskuer den fra.

På Frederiksberg var f.eks. kirkegårdene underlagt Frederiksberg Begravelsesvæsen, så det eneste jeg faktisk kendte til kirkegårdsdrift var mine egne besøg på sådanne og via dødsanmeldelserne kendtes de af navn. I Roskilde Stift blev en del af mit arbejde at administrere præsteembedskapitalerne og kirkekapitalerne, herunder gravstedkapitalerne.

I Roskilde Stift var jeg med til at vælge og implementere det kapitalsystem (SØS), som Kirkeministeriet fandt en afløser for 2012 (KAS).

I 1996 påbegyndte man i Stifterne at udfase kapitalerne og





I 2011 kom jeg til Haslev Sogn som administrationschef. Her er et helt unikt samspil mellem kirken og byens institutioner og organisationer. Desuden er de 3 præster uforlignelige.

der skete en ændring i styringen af gravstedskapitalerne. Nye legataftaler blev udarbejdet, priserne tjekkes automatisk efter at medarbejderne i stiftet har tastet oplysningerne ind fra de indsendte aftaler om gravstedsvedligeholdelse, som skulle kontrolleres af Stiftsøvrigheden. I Roskilde Stift skulle vi administrere gravstedskapitaler for omkring 25 millioner kroner om året.

I 2012 blev dette system ændret til GIAS, hvor automatikken ikke ligger i indtastning af data af en stiftsmedarbejder, men i forudbestemte takster fastsat af de enkelte provstiudvalg.

Jeg vil ikke komme ind på GIAS' fortræffeligheder - eller mangel på samme - i denne artikel, men blot konstatere, at ting tager tid!

### Ændringer

Omkring årtusinde skiftet begyndte der så småt at ske strukturændringer på det ledelsesmæssige område i Folkekirken. Og efter nogle få forsøgsordninger i henholdsvis Køge, Hjørring og Bov, blev der i 2001 opslået en stilling som administrationschef i Aabenraa sogn.

Denne stilling var nok startskuddet til en bredere debat om daglig ledelse, overordnet ledelse mv. I Aabenraa

omdannede man en kirkegårdslederstilling til en administrationschefstilling, hvorfor det også var naturligt, at det var FDK ved Klaus Frederiksen, som forhandlede denne stilling på plads, hvilket han skal have stor ros for.

### Administrationschef i Aabenraa

Administrationschefen fik personaleledelse over ALLE ansatte i Aabenraa sogn, hvilket gav en mere ensartet ledelse og en større sammenhængskraft kirkernes og kirkegårdens personale imellem.

Selve den daglige ledelse og drift af Aabenraa kirkegård blev henlagt til en kirkegårdsassistent som blev opnørmet til overgartner, dette sikrede en "grøn mand" på opgaverne.

Det var spændende år i Aabenraa sogn: Pludselig skulle jeg tale et fremmed "sprog", kunne tale med om kremationer, normeringer og frem for alt skabe grobund i medarbejderskaren, som vel var på 30-40 årsværk fordelt på 3 kirker, 1 kirkegård, 1 krematorium, 1 kapel, 5 præster herunder 1 tysk præst. Og Aabenraa sogns menighedsråd havde lovet samtlige medarbejdere, at der ikke ville ske nedskæringer eller ændringer i deres stillinger før ved naturlig afgang.

I 2003 kom NYLøn dog til hjælp, i alt fald på kirkegårdsområdet og HK området, og vi fik etableret kombinationsstillinger, så kirkegårdsmedarbejdere også blev vikarer og hjælpere i kirkerne. Desuden var der ingen krav om ansættelse af kordegne, hvorfor vi kunne ansætte en HK-fuldmægtig til varetagelse af både kordegneopgaver og øvrige administrative opgaver, herunder kirkegården.

Naturlig afgang på kirkesangerområdet gav mulighed for kombination af kirkesanger/kirkedegn m.v. og da der kom ny organist kunne vi inddrage hele sognet/provstiet som ansættelsesområde.

Inden jeg stoppede i Aabenraa sogn i april 2011, var det næsten lykkedes at skabe sammenhængskraft mellem sognets kirker og kirkegården og på nye præmisser. Men gennem ganske mange år balancerede vi med flere forskellige ansættelsesformer, flere forskellige større eller mindre til lempelser i ansættelses områderne og skulle holde styr på disse forskelligheder. Det var udfordrende og sjovt at arbejde med.

Men en stilling som administrationschef i Aabenraa var ikke blot ledelse, men tillige en form for "kommunaldirektør": Menighedsrådsformandens højre hånd, forberede og udarbejdede dagsordner til forretningsudvalget og menighedsrådet, udarbejdede budgetter og regnskaber, deltog i de enkelte kirkers kirkeudvalgsmøder, være kirke- og kirkegårdsværge, sørge for MUS, sørge for FLØS, for medarbejdermøderne, besvare korrespondancer, deltage i og forberede kirkegårdsudvalgets møder. Forestå tilsynsopgaver ved om- og nybygninger osv.

### Mange opgaver med om - og nybygning

I perioden i Aabenraa har jeg forestået kalkning og istandsættelse af Sct. Nicolai Kirke til dens 750 års jubilæum, været med til at ombygge præsteboligen i Sct. Nicolaigade til sognegård, at ombygge den gamle tyske præstebolig (Nicolaihuset) fra en form for kirkehus til ny præstebolig, at renovere kirkegårdens kapel, lave en tilbygning på præsteboligen på Høje Kolstrup, sørge for maling af præsteboligen på Kirkebakken, toilet i Sct. Jørgens Kirke, fjerne en bunker fra krigens tid ved Sct. Jørgens Kirke, været med til at få nyt orgel i Høje Kolstrup kirke, ombygge det eksisterende Fælleskontor til også at kunne rumme provst og provstisekretær, sørge for renovering af den tyske præstebolig på Callesensgade og næsten se Aabenraa krematorium få installeret ny ovn og filteranlæg (det blev først færdigt 14 dage efter jeg rejste til Haslev).

Det mest overraskende er nok døren i kapellet som blev et helt kunstværk at se på. Materialet var tombak, som

skulle have en gylden overflade. Da den blev leveret og de øverste døre påsat var de sorte; sorte som kul. Vi skulle have indvielse af kapellet inden ugens slutning, hvorfor jeg rasende forlangte, at firmaet skulle nedtage de øverste døre igen og så måtte de slibe al den sorte belægning af, sætte de fejlagtige døre op - og så lave nogle nye. Som sagt så gjort, dørene blev slebet og de blev opsat, så vi kunne holde den planlagte indvielse. Men jo mere vi så på disse døre, jo smukkere så de ud.

### Administrationschef i Haslev

I april 2011 kom jeg til Haslev sogn som administrationschef og her er ordet chef ikke så fremherskende, da Haslev sogn kun har én kirke, 3 præster og 14 ansatte og et gennemsnitligt besøgstal på 600 til 700 hver uge. Det er en levende kirke med utrolige præster og medarbejdere samt mange frivillige, som er tæt forbundet om det at være Folkekirke i Haslev.

Der er et unikt samspil mellem Haslev by og Haslev kirke. Der er stor opbakning og tilknytning til skoler, dagplejer, børnehaver, frivillige organisationer så som Cafe Paraplyen, Spejderarbejdet, Kirkens Korshær, Dansk Røde Kors, Kulturnatten, Efterskolerne, Galleri Emmaus osv. Indre missions ånd knyttede tætte bånd til og fra Haslev kirke. Desuden er de 3 præster uforlignelige ☺

Men min stilling kom da også til at omfatte yderligere arbejdsområder, idet menighedsrådet "solgte" mig til Tryggevælde provstiudvalg, forstået på den måde, at jeg er tilknyttet Tryggevælde provsti som juridisk rådgiver og personalekonsulent og når provstiet siger god for at et menighedsråd må trække på min viden, så er ydelserne gratis for menighedsrådene, mens provstiudvalget betaler Haslev sogn for mit arbejde.

### 35 år i Folkekirken

Alt i alt har jeg haft 35 meget forskellige år i den danske Folkekirke og nu er yngre kræfter kommet til, nye tider med nye udfordringer, omstrukturering og uddelegering af flere og flere opgaver på provsti niveau.

Fremtidens folkekirke og dens struktur er netop til høring for øjeblikket - og hvad det ender med vil vise sig. Dog vil jeg sige, at Folkekirken – efter min mening – aldrig har været mere "fremme i skoene" end i disse år og aldrig har jeg oplevet en sådan glæde og mødt så mange ildsjæle som i de seneste år, så Folkekirken vil helt sikkert også "overleve" i fremtiden ☺. ■



# ”EN GOD STAUDE TIL KIRKEGÅRDEN”



af Lene Halkjær Jensen,  
lene.bladet@mail.dk

2013-4



Azorella danner tætte, stedsegrønne puder og er især velegnet i stenbede. De grøngule skærmbloster er uanseelige.

## Azorella trifurcata – Gummipude

Azorella hører til skærmblostmfamilien og stammer fra Sydamerika, hvor der findes omkring 50 arter. Kun én art bruges herhjemme; nemlig *Azorella trifurcata*. *Azorella trifurcata* er stedsegrøn og danner lave tætte puder, der ikke bliver over 10 cm. høje. En veludviklet *Azorella* føles nærmest som skumgummi, hvis man træder på den; deraf det danske navn gummipude.

Navnet *trifurcata* betyder tregaflet og hentyder til bladernes form, som kan minde om en lille gaffel. Bladene er tykke og kødede og har en blank, friskgrøn overside. *Azorella* blomstrer i juni med uanseelige, små grøngule blomster. Men det er den tætte vækst og den friske grønne farve året

rundt, der gør *Azorella* interessant. En veletableret bund af *Azorella* slipper ikke meget ukrudt igennem.

*Azorella* trives bedst i sol, men tåler let skygge. Den skal plantes i en humusrig og meget veldrænet jord. Den har en kraftig pælerod, som gør at den tåler en del tørke. Plantet i lommerne mellem stenene i et stenbed, kan den virkelig komme til sin ret, når den kryber udover stenene og vokser sammen i større flader. Eller som en tæt grøn bund omkring en enkelt brogetbladet *Hosta* eller en lille Elefantgræs. *Azorella* kan være en smule vintersart, hvis den ikke er plantet under de optimale forhold. Men givet de rette betingelser, er det en spændende lille plante, som kan give nogle flotte kontraster og effekter, plantet på gravsteder eller i kirkegårdens mindre og sirlige bede på den solbeskinnede plet. ■



# Fuchs og AVANT staldkat

- DANMARKS MEST FLEKSIBLE MINILÆSSER....  
Over 100 forskellige redskaber på lager.



Årlig besparelse  
på flere hundrede  
arbejdstimer!!



Priser fra kr. 85.000,-

Se også vores store udvalg  
af brugte maskiner på  
[www.sorring-maskinhandel.dk](http://www.sorring-maskinhandel.dk)



Snekost



Rendegraver



Rotorklipper



Hækkeklipper



Trailer



Løvsuger

Kom til Sorring og se alle modellerne og det store redskabsprogram.  
Vi har det hele på lager. Du får selvfølgelig din kørsel godtgjort når du køber en maskine.

**SORRING MASKINHADEL A/S** - JYLLAND/FYN: Tlf.: 86 95 75 22 - SJÆLLAND/ØERNE Tlf.: 59 65 60 37  
[www.sorring-maskinhandel.dk](http://www.sorring-maskinhandel.dk) [info@sorring-maskinhandel.dk](mailto:info@sorring-maskinhandel.dk)



**Gianni  
Ferrari**

Plæneklippere med stort  
tilbehørsprogram

#### GTS

Hydrostatisk 2 WD el. 4 WD  
plæneklipper  
20 hk benzin- el. 22 hk diesel motor  
300 l græskasse  
Klipper for opsamling 96 / 112



Ny model



#### Turbo Z

Hydrostatisk Zero Turn  
plæneklipper  
23 hk benzin motor  
Klipper for bagudkast og  
bioklip 112 cm

Se alle modellerne på [www.atcodanmark.dk](http://www.atcodanmark.dk)

Mød os på  
Have & Landskab

**ATCO DANMARK**  
HUXEL HANSEN

Østerbyvej 23, 5500 Middelfart - tlf. 64 40 30 18 - E-mail: [atco@atcodanmark.dk](mailto:atco@atcodanmark.dk)

## 7.000 VARER - 1 LEVERANDØR



**Dan Sand**

DSN A/S · TLF: 96 56 41 00 · E-MAIL: [INFO@DANSAND.COM](mailto:INFO@DANSAND.COM) · [WWW.DANSAND.COM](http://WWW.DANSAND.COM)

# KORT NYT

1

## Ansøgning om midler fra Kompetencefonden

Midlerne fra Kompetencefonden skal bruges til udvikling af kompetencer for de ansatte i folkekirken m.v.

**Ansøgning kan kun ske elektronisk i perioden: mandag den 23. september 2013 til mandag den 18. november 2013 kl. 22.00**

Det elektroniske ansøgningskema kan findes på [www.kompetencefonden.km.dk](http://www.kompetencefonden.km.dk), hvor der også er en vejledning om krav og procedure for ansøgningen.

Uddannelsesudvalget ønsker at fremme flg. kompetencer:

- Kompetencer som kan afhjælpe mangler på grundlæggende og almene kvalifikationer
- Kompetencer som støtter forbedringer i arbejdet, gerne med en afsmittende virkning på omgivelserne
- Kompetencer til gavn for arbejdsmiljøet
- Kompetencer som er relevante i forhold til arbejdsmarkedet

**I forbindelse med medarbejderudviklingssamtalen (MUS) skal der udarbejdes en individuel udviklingsplan. De kompetenceudviklinger, der søges midler til, skal fremgå af denne udviklingsplan.**

Der kan søges midler til dækning af kursusudgifter, vikarudgifter, undervisningsmateriale samt andre udgifter, der skal afholdes i forbindelse kurset. Der ydes støtte til kurser og uddannelsesforløb, der afvikles efter d. 31. december 2013.

Når ansøgningen er indtastet får menighedsrådet automatisk tilsendt en kopi af ansøgningen via menighedsrådets e-post adresse. Modtages e-posten ikke efter kort tid, er der risiko for at ansøgningen ikke er gået igennem og det anbefales derfor at gentage indtastningen. Det er derfor en god ide at indtaste ansøgningen 1 uge før fristens udløb.

Ansøgningen skal godkendes af menighedsrådet senest **mandag d. 2. december** for at være gyldig. Stiftet skal **senest mandag d. 2. december** modtage den godkendte ansøgning.

Fordelingen forventes at finde sted i Kirkeministeriets uddannelsesudvalg primo februar 2014 og ansøgerne kan forvente at modtage svar på ansøgningen omkring d. 1. marts 2014.

Midlerne fra Kompetencefonden kan søges hvert år. Kravene er de samme og ansøgningsfristen varierer ikke meget. Har du problemer med at opfylde de formelle krav til en ansøgning i år, er der ekstra god grund til at planlægge næste års ansøgning og få ønsker til efteruddannelse med i den kommende MUS-samtale.

### Der henvises til:

- [www.kirkeuddannelse.dk](http://www.kirkeuddannelse.dk), hvor der er oplysninger om uddannelses tilbud, MUS og målrettet kompetenceudvikling.
- de faglige organisationer, som kan hjælpe med yderligere vejledning.
- SCK [www.kompetenceudvikling.dk](http://www.kompetenceudvikling.dk), hvor der kan findes oplysninger om MUS, kompetenceudvikling m.v.

2

## Forlig om efterbetaling af feriegodtgørelse

Der er indgået forlig med 3F i en sag, hvor en række 3F-medarbejdere på kirkegårde ikke har fået udbetalt feriegodtgørelse af egetbidrag til pension for optjeningsårene 2003, 2004 og 2005.

I 2005 konstateredes en fejl i FLØS, som havde bevirket, at der for ansatte på kirkegårdene ikke blev afregnet feriepenge af egetbidrag til pension.

Ministeriet for Ligestilling og Kirke anmoder derfor menighedsråd og kirkegårdsledere mv., om i fællesskab at finde frem til de kirkegårdsansatte, der har været omfattet af denne fejl. Det drejer sig om alle, der har været ansat i en stilling som enten gravermedhjælpere, gartnere eller gartneriarbejdere i optjeningsårene 2003, 2004 og 2005.

Med henblik på efterbetaling af det manglende beløb (inkl. procesrente), skal menighedsrådene snarest muligt indsende oplysninger til stiftsadministrationen om hver af de berørte ansattes

- a. Navn og adresse
- b. Cpr-nr.
- c. Stillingsbetegnelse
- d. Ansættelsessted
- e. Præcise ansættelsesperiode(-r)
- f. Oplysninger om lønforhold (inkl. oplysninger om tillæg og eget-bidrag til pension) for optjeningsårene 2003, 2004 og 2005
- g. Nemkonto-nr.



Fællesfonden afholder udgiften til efterbetaling og morarenter.

Menighedsrådet skal orientere den/de pågældende ansatte skriftligt om, at stiftsadministrationen er anmodet om at foretage efterbetaling af manglende feriegodtgørelse af egetbidraget til pension (inkl. procesrente) for de dele af optjeningsårene 2003, 2004 og 2005, der måtte være relevante for den pågældende.

Opgaven med at få foretaget den skyldige efterbetaling prioriteres højt; dels af hensyn til de berørte medarbejdere, men også for at minimere fællesfondens udgifter til renter. Det anbefales derfor at man ikke indledningsvis bruger store ressourcer på evt. besværlige enkeltsager, men at disse i stedet lægges til side med henblik på senere løsning. Derved vil evt. svære enkeltsager ikke hindre færdigbehandlingen af 'standardsagerne', der på forhånd formodes at udgøre den overvejende del af sagsmængden.

Man kan se mere herom på [www.folkekirkenpersonale.dk](http://www.folkekirkenpersonale.dk) eller på intranettet/DAP.

3

### Serviceeftersyn af gravminderegistreringsordningen

De gældende regler for registrering af bevaringsværdige gravminder er over 25 år gamle. Ministeriet for Ligestilling og kirke nedsatte derfor i foråret 2012 en arbejdsgruppe, der skulle give reglerne et serviceeftersyn.

Arbejdsgruppen har nu gennemgået den gældende ordning for registrering af gravminder og har udarbejdet en rapport med forslag til ændring af reglerne.

Arbejdsgruppen anbefaler bl.a., at antallet af kriterier for at registrere gravminder som bevaringsværdige bliver reduceret, og at der i en vejledning gøres rede for de overordnede rammer for registreringen. Arbejdsgruppen anbefaler også, at der skabes en klar hjemmel til, at allerede registrerede gravminder kan blive afregistreret, og at de nye retningslinjer for registrering af gravminder bliver genstand for et serviceeftersyn om 10 år. Rapporten er sendt i høring; høringsfristen er d. 16. september 2013.

'Rapport fra arbejdsgruppen vedrørende serviceeftersyn af

gravminderegistreringsordningen' kan ses på ministeriets hjemmeside [www.miliki.dk](http://www.miliki.dk)

4

### Undersøgelse af Folkekirken Arbejdsmiljø

I efteråret 2012 iværksatte Ministeriet for Ligestilling og Kirke en stor undersøgelse af det psykiske arbejdsmiljø i Folkekirken. Der blev sendt spørgeskemaer ud til alle ansatte i folkekirken med mere end 8 timers ugentlig ansættelse. 4.803 af de 14.569 udsendte spørgeskemaer blev besvaret. Besvarelserne viser, at Det psykiske arbejdsmiljø i folkekirken hverken er dårligere eller bedre end på andre arbejdspladser. Rapporten peger dog også på nogle udfordringer, bl.a. at den særlige ledelsesstruktur i folkekirken, hvor der ikke er en synlig og professionel ledelse, udgør en grundlæggende udfordring for det psykiske arbejdsmiljø.

Generelt er folkekirkens ansatte dog mere tilfredse med deres arbejdsplads end det var tilfældet i 2002, hvor det psykiske arbejdsmiljø også blev undersøgt.

Kortlægningen af det psykiske arbejdsmiljø præsenteres og diskuteres til efteråret, på en konference med repræsentanter fra alle dele af folkekirken.

Rapporten 'Undersøgelse af det psykiske arbejdsmiljø i folkekirken 2012' kan ses på ministeriets hjemmeside [www.miliki.dk](http://www.miliki.dk).

5

### Velkommen til nye kolleger

**Thomas Helenius Nielsen** er tiltrådt som Kirkegårdsleder den 1. juni på Jetsmark Kirkegård

**Elizabeth Berggreen** er tiltrådt som Kirkegårdsassistent den 1. august ved Herlev og Birkeholm Kirkegårde

**Barbara Joos** tiltræder som Overgartner den 1. september ved Roskilde Kirkegårde



# KALENDEREN

---

## 28. – 30. august 2013

### Have & Landskab

Den grønne fag-udstilling Have & Landskab afholdes på Selandia-CEU i Slagelse. Se mere i bladet eller på [www.hl13.dk](http://www.hl13.dk)

---

## 1. - 2. september 2013

### Årsmøde for FDK og DKL

Årsmødet 2013 afholdes på Sørup Herregård i Ringsted. Programmet er sendt ud til FDK's og DKL's medlemmer. Se mere på FDK's hjemmeside [www.danskekirkegaarde.dk](http://www.danskekirkegaarde.dk).

---

## 2. - 4. september 2013

### Tur til Nordisk Kongres i Oslo

I forlængelse af årsmødet 2013, arrangerer FDK en tur til den nordiske kongres i Oslo. Se mere på FDK's hjemmeside [www.danskekirkegaarde.dk](http://www.danskekirkegaarde.dk).

---

## 2. - 4. september 2013

### Arbejdsmiljøuddannelsen

Den lovpligtige uddannelse for medlemmer i arbejdsmiljøorganisationen, afholdes på Vejle Center Hotel. Tilmelding kan ske ved henvendelse til Landsforeningen af Menighedsråd på telefon 87 32 21 33, eller på [www.menighedsraad.dk](http://www.menighedsraad.dk)

---

## 4. – 6. september 2013

### Nordisk Kongres i Oslo

Nordisk Kongres i 2013 afholdes på Clarion Royal Christiania Hotel i Oslo. Programmet for kongressen kan ses FDK's hjemmeside [www.danskekirkegaarde.dk](http://www.danskekirkegaarde.dk)

---

## 29. – 31. oktober 2013

### Lederkursus på Vissenbjerg Storkro

FDK afholder kurset "Lederen som konfliktløser og forhandler" (Modul 3). Se mere på FDK's hjemmeside [www.danskekirkegaarde.dk](http://www.danskekirkegaarde.dk)

---

## 25. - 27. november 2013

### Arbejdsmiljøuddannelsen

Den lovpligtige uddannelse for medlemmer i arbejdsmiljøorganisationen, afholdes på Tune Kursuscenter. Tilmelding kan ske ved henvendelse til Landsforeningen af Menighedsråd på telefon 87 32 21 33, eller på [www.menighedsraad.dk](http://www.menighedsraad.dk)



  
**Hasselholm AB**  
 Professionel rod-, stød- og stubfræsning gennem 30 år

**Hækfræsning**  
 er et af vore mest efterspurgte fræseprodukter  
 når man skånsomt og effektivt vil fjerne rødderne  
 fra et vildvokset buskads eller en gammel hæk.




Hasselholm AB - Box 263 - SE-441 25 Alingsås  
 Tel. +46 (0)322-502 90 Fax +46 (0)322-551 80 -  
 www.hasselholm.se - info@hasselholm.se  
 Vort gratisnummer: 80 88 12 16

**-beskæring  
 -plantning  
 -fældning  
 -flytning  
 rodfræsning og rådgivning**

Træ




**KS Tree Care ApS**  
 Ingegårdsvej 11 · 4340 Tølløse  
 Fax: 59 18 69 77  
 www.ks-treecare.dk  
 E-mail: ks@ks-treecare.dk

Steen Kristensen Tlf.: 59 18 50 77  
 Kim Poulsen Tlf.: 43 45 11 90

**Kirkegårdskort**



- Opmåling
- Korttegning med EDB
- Informationssystemer
- Fremtidssikring
- Rådgivning
- Nummerering
- Protokoller

 **Landinspektørcentret A/S**  
 Nygade 46, 7400 Herning, Tlf. 97 123688



#### Foreningen af Danske Kirkegårdsledere

##### Formand:

Klaus Frøderiksen, Garnisons Kirkegård  
 Tlf. 3542 7951  
 E-mail: klaus@garnisonskirkegaard.dk

##### Sekretariat:

Vagn Andersen, Hørsholm Kirkegård  
 Tlf. 4586 0584 - Fax 45 86 41 57  
 E-mail: kontor@danskekirkegaarde.dk

Se mere på [www.danskekirkegaarde.dk](http://www.danskekirkegaarde.dk)

#### Fremsendelse af annoncer og artikler

Annoncer (reproklart materiale) skal helst afleveres som PDF-filer, for at undgå fejl i forbindelse med annoncens opsætning i bladet.

Billeder, der skal ledsage artikler, skal helst ikke lægges ind tekstdokumentet, men sendes separat. Det giver en bedre billedkvalitet i det trykte blad.



#### Danske Krematoriers Landsforening

##### Formand:

Allan Vest, Hjørring Kirkegård  
 Tlf. 9890 0555 – 2178 0367  
 E-mail: allan@hjoerringkirkegaard.dk

##### Næstformand og teknisk udvalg:

Tom Olsen, Fælleskrematoriet Sjælland  
 Tlf. 26 86 02 01  
 E-mail tom@motka.dk

##### Kursusudvalg:

Erik Bach, Aarhus kirkegårde  
 Tlf. 89 40 27 60 – 29 20 81 58  
 E-mail eb@aarhus.nat.dk

Tommy Christensen, Svendborg kirkegårde  
 Tlf. 62 21 05 33 – 20 41 61 86  
 E-mail tc@svendborg-kirkegaarde.dk

Se mere på [www.dkl.dk](http://www.dkl.dk)

#### Tidsskriftet 'KIRKEGÅRDEN'

Udkommer 6 gange årligt i samarbejde mellem FDK – Foreningen af Danske Kirkegårdsledere og DKL – Danske Krematoriers Landsforening

Oplag: 1.500 stk.

Abonnement: Kr. 320,- pr. år (400,- kr. pr. år for abonnenter udenfor Danmark)

##### Kontakt:

Lene Halkjær Jensen, Humlebæk Kirkegård  
 Tlf. 2624 7228 – Fax 4919 1142 – E-mail: lene.bladet@mail.dk

#### Udgivelser og deadlines i 2013

Nr. 1, februar 2013

Nr. 2, april 2013

Nr. 3, juni 2013

Nr. 4, august 2013

Nr. 5, oktober 2013 15. september 2013

Nr. 6, december 2013 15. november 2013

Bladet forventes at udkomme ca. en måned efter deadline.

#### Annoncepriser

1 side	kr. 3.500,-
1/2 side	kr. 2.500,-
1/4 side, stående	kr. 1.500,-
1/4 side, liggende	kr. 1.500,-
1/8 side	kr. 1.000,-
Visitkort	kr. 900,-

Ved 3 indrykninger pr. år gives 5 % rabat  
 Ved 6 indrykninger pr. år gives 10 % rabat  
 Priserne er eks. moms.



## FRA REDAKTIONEN



Traditioner fylder meget indenfor folkekirken – og der ydes en hæderlig indsats for at de ikke brydes: Den digitale dødsanmeldelse gik i luften i juni måned i år. Og med vanlig sans for den slags, introduceres brugerne for et system, der ikke er helt færdig udbygget: Kirkegårdene og krematorierne er endnu ikke koblet op på systemet. Bedemænd og begravelsesmyndigheder skal forholde sig til et system, der ikke fungerer helt som planlagt endnu – og af samme årsag går der kludder i anmeldelsen til kirkegårdene. Ingen har helt overblik over hvem, der har fået oplysning om hvad, fordi mange nu regner med at det sker helt automatisk, via den digitale dødsanmeldelse.

GIAS har snart været i drift i et år, men den lovede dialog med brugerne om eventuelle tilretninger af systemet, lader stadig vente på sig. Imens holder vi

vejret og venter i spænding på at den nye udgave af lønsystemet FLØS bliver serveret for brugerne – og at det ikke sker samtidig med regnskabsafslutningen og budgetlægningen. Vi har tiltro til at arbejdsgangen for dem, som sidder med det administrative, bliver en ren fryd når vi runder 2014 og alle systemer efterhånden fungerer optimalt.

Men inden da, er der rig mulighed for at mødes og få udvekslet både erfaringer og frustrationer: Have og Landskabsudstillingen i Slagelse, FDK's og DKL's årsmøde i Ringsted og turen til Nordisk Kongres i Oslo, rummer alle muligheden for at få nogle givtige stunder sammen med gode kolleger.

Hvis man skulle blive inspireret til sende et indlæg til KIRKEGÅRDEN, er indleveringsfristen for det kommende nummer d. 15. september.



Claudisvej 18, Dk-7430 Ikast, Telefon: +45 86865999, [www.jessing.eu](http://www.jessing.eu), [info@jessing.eu](mailto:info@jessing.eu)



siden 1982

FORNYELSE  
MED RESPEKT  
FOR TRADITION



Se flere produkter på:  
[www.jessing.eu](http://www.jessing.eu)

JESSING  
aps